



NetSupport
School



Guide de l'utilisateur NetSupport School pour macOS Version 15.12

Copyright

COPYRIGHT du manuel (C) 2025 NetSupport Ltd. Tous droits réservés.

Les informations contenues dans ce document peuvent être modifiées sans préavis. NetSupport Ltd. se réserve le droit de réviser ce document et d'apporter des changements de temps à autre sans donner aucun préavis.

Le logiciel décrit dans ce document est fourni en vertu d'un contrat de licence, et il est protégé par les droits internationaux du copyright. Vous êtes autorisé à le copier uniquement pour en faire une copie de secours, et vous devez l'exploiter de la manière décrite dans le contrat de licence.

Toute garantie implicite, y compris les garanties de qualité marchande et d'adéquation pour une fin particulière, est limitée aux clauses contenues dans les garanties expresses données dans le contrat de licence.

COPYRIGHT du programme (C) 1991 - 2025 NetSupport Ltd. Tous droits réservés.

Marques de commerce

NetSupport est une marque déposée de NetSupport Ltd.

NetSupport School est un logiciel indépendamment créé ; il n'a pas été autorisé, sponsorisé, approuvé ou autrement agréé par Apple, Inc.

Toute raison sociale ou image de tierce organisation sont utilisées à titre d'identification uniquement et peuvent être des marques commerciales de leurs propriétaires respectifs.

Licence NetSupport

Veuillez lire ce contrat avant d'utiliser votre copie du logiciel NetSupport. Ceci est un accord juridique passé entre NetSupport Ltd et vous-même. Si vous ne souhaitez pas être lié par les clauses de ce contrat de licence, vous ne devez ni charger, ni activer, ni utiliser le logiciel.

PÉRIODE DE VALIDITÉ : Sous réserve d'une résiliation conformément à la clause de résiliation donnée ci-dessous, la licence est perpétuelle.

CONCESSION DE LICENCE : Sous réserve du paiement des droits de licence applicables et sous réserve du respect des clauses du présent contrat, NetSupport Ltd vous accorde, par la présente, le droit non exclusif et non transférable d'utiliser une copie de la version spécifiée du logiciel que vous avez acquis.

UTILISATION : Le logiciel sous licence comporte des conditions spécifiques de volume d'utilisation stipulées dans la confirmation de commande, la facture du produit, le certificat de licence ou l'emballage du produit. Vous pouvez installer, utiliser et faire autant de copies supplémentaires du logiciel sur des périphériques conformément au nombre spécifié dans les conditions. Vous devez avoir mis en place un mécanisme raisonnable assurant que le nombre de périphériques sur lesquels vous avez installé le logiciel ne dépasse pas le nombre de licences obtenu.

Utilisation avec un SERVEUR : Dans la mesure de ce qui est spécifié dans la confirmation de commande, la facture du produit, l'emballage du produit ou le certificat de licence approprié, vous pouvez utiliser le logiciel sur un périphérique ou sur un Serveur dans le cadre d'un environnement multi-utilisateurs ou en réseau (« Utilisation Serveur »). Une licence distincte est requise pour chaque périphérique ou « siège » qui serait amené à se connecter au logiciel, à un moment quelconque, indépendamment du fait que de tels périphériques ou sièges sous licence soient connectés au logiciel simultanément ou qu'ils utilisent réellement le logiciel à un moment donné. Votre utilisation de logiciel ou de matériel réduisant le nombre de périphériques ou sièges qui se connectent et utilisent le logiciel directement ou simultanément (par ex. logiciel ou matériel de "multiplexage" ou de regroupement ("pooling")) ne réduit pas le nombre de licences requis. En particulier, vous devez avoir le nombre de licences correspondant au nombre d'entrées distinctes pour le logiciel ou matériel de multiplexage ou pooling « frontal ». Si le nombre de périphériques ou de sièges pouvant se connecter au logiciel peut dépasser le nombre de licences obtenu alors un mécanisme raisonnable pour garantir que votre utilisation du logiciel ne dépasse pas les limites d'utilisation stipulées dans la licence obtenue, doit être mis en place.

COPYRIGHT : Ce logiciel est protégé par les droits internationaux du copyright. Vous pouvez uniquement en faire une copie de secours. La société vous accorde une licence, mais ne vous vend pas le logiciel.

RESTRICTIONS : Vous n'êtes pas autorisé, y compris par l'intermédiaire d'un revendeur, à louer, vendre des copies sous licence [sous condition], ou autrement transférer le droit d'exploitation de ce

logiciel à toute autre personne ; vous êtes cependant autorisé à vendre ou donner votre copie originale à condition que vous ne conserviez aucune copie. Le logiciel ne peut pas être modifié, désassemblé ou décompilé sans l'accord préalable écrit de NetSupport Ltd.

GARANTIE LIMITÉE : NetSupport Ltd garantit que le logiciel fonctionnera dans une large mesure conformément à la documentation qui l'accompagne, pendant une période de quatre-vingt-dix (90) jours à partir de la date d'achat. La responsabilité de NetSupport et votre recours exclusif sera soit a) le remplacement du logiciel défaillant soit b) le remboursement du prix payé. Ce recours sera le choix de NetSupport et sous réserve de la remise d'une preuve d'achat provenant d'une source autorisée.

Toute garantie implicite, y compris les garanties de qualité satisfaisante ou d'adéquation à des fins particulières, est limitée par les dispositions des garanties expresses. NetSupport Ltd ne peut pas être tenue responsable de toute perte de bénéfices, de données ou d'informations de toute sorte, ou de dommages spéciaux, indirects, consécutifs ou autres dommages similaires provenant de la violation de ces garanties ou de l'utilisation du logiciel, même si la société a été prévenue de la possibilité de dommages. Certains pays n'autorisent pas la restriction ou l'exclusion des dommages indirects ou consécutifs, et la limitation ou l'exclusion susmentionnée ne sera peut-être pas applicable dans votre cas. Cette garantie n'affecte pas vos droits statutaires, et vous pouvez posséder d'autres droits qui diffèrent d'un pays à un autre. En toutes circonstances, la responsabilité maximum de NetSupport ne dépassera pas le prix payé par l'utilisateur final / le titulaire de la licence.

RÉSILIATION : Vous pouvez résilier cette licence et ce contrat à n'importe quel moment en détruisant le programme et sa documentation, ainsi que ses copies sous toutes formes.

NetSupport Ltd. peut résilier immédiatement cette licence par préavis écrit, si vous enfreignez gravement l'une des clauses de cette licence et (dans le cas d'une infraction qu'il est possible de réparer) si vous n'avez pas, dans les 30 jours suivant réception d'une demande de réparation de NetSupport Ltd, obtempéré à cette demande (cette demande contiendra un avertissement de NetSupport concernant son intention de résilier le contrat). Sur résiliation, vous détruirez ou renverrez à NetSupport le logiciel original et ses copies, et vous confirmerez par écrit que cette procédure a été respectée.

SUPPORT : Si vous rencontrez des problèmes au cours de l'installation du logiciel, vous devez immédiatement contacter votre fournisseur. Vous pouvez acheter séparément un service d'assistance et de maintenance qui couvrira aussi la fourniture des améliorations et des mises à jour.

LOI APPLICABLE : Ce contrat sera régi par les lois anglaises.

Table of contents

Présentation de NetSupport School pour macOS?	7
Installation	8
Données système requises	9
Pré-Installation	10
Démarrer l'installation	11
NetSupport School - Installateur Version	12
Sélectionner le type de configuration	14
Identification de la salle	15
Terminer l'installation	16
Installation existante détectée	17
Installer et configurer NetSupport School Student pour les tablettes Android	18
Installer et configurer l'application Explorateur NetSupport (iOS)	20
Installer et configurer Student sur Google Chrome	21
Démarrer NetSupport School	24
Conventions et Terminologie utilisées	25
La console Tuteur	26
Rechercher et se connecter à des Etudiants	28
Assistant de classe	30
Connexion aux étudiants en mode Salle	32
Se connecter aux Etudiants avec le mode Exploration	34
Se connecter aux Etudiants avec le mode PC	35
Se connecter aux Etudiants avec le Mode Utilisateur	36
Se connecter aux étudiants avec le mode SIS	37
La liste de Clients connus	39
Configurer NetSupport School pour l'exploration de sous-réseau	40
Comprendre les adresses IP	41
Client se déconnecte lors d'une session active	43
Configurer le Tuteur	44
Paramètres de sélection d'étudiant	46
Options de démarrage Tuteur	48
Paramètres réseau du Tuteur	49
Paramètres de performance Tuteur	52
Paramètres de l'Interface Utilisateur	53
Configurer l'Etudiant	55
Paramètres de Généralités	56
Paramètres d'interface de l'utilisateur Etudiant	57
Paramètres Etudiant avancés	58
Utiliser NetSupport School	60
Registre Etudiants	61
Afficher le nom de connexion des Etudiants	63
Sauvegarder le nom de connexion des Etudiants	64
Economie d'énergie - Brancher/Couper	65
Brancher le Etudiant	66

Couper le Etudiant	67
Redémarrer ou déconnecter des Etudiants	68
Verrouiller/Déverrouiller la souris et le clavier des Etudiants	69
Pour afficher un graphique avec un poste de travail Client verrouillé	71
Désactiver un écran Client verrouillé	72
Visualiser un Etudiant	73
Mode de Visualisation	75
Mode Surveillance	76
Surveillance d'applications	79
Surveillance de l'utilisation de l'Internet	81
Bloquer/Limiter l'accès à l'Internet	83
Présenter aux Etudiants	84
Permettre au Contrôleur de travailler en arrière-plan pendant une Présentation	86
Reprendre une Présentation suspendue	87
Terminer la Présentation	88
Sondages Etudiant	89
Listes de sondage	91
Envoyer un message aux Etudiants	93
Converser avec les Etudiants	95
Capture Ecran	97
Transférer des fichiers	98
Paramètres des Fichiers de Transfert	99
Copier des fichiers et des répertoires depuis un Contrôleur sur un Client	101
Copier des fichiers et des répertoires depuis un Client sur un Contrôleur	103
Transférer des fichiers entre Clients	105
Supprimer des fichiers et des répertoires	106
Envoyer et recueillir le travail	107
Envoyer du travail	108
Recueillir le travail	110
Modifier les propriétés d'une opération	112
Détails du contact	113

Présentation de NetSupport School pour macOS?

Dans vos classes Mac, NetSupport School est une solution logicielle de gestion de classe qui offre aux enseignants les outils nécessaires pour surveiller, motiver et interagir avec les étudiants.

Grâce à NetSupport School, les enseignants peuvent améliorer l'efficacité de leur enseignement en donnant des consignes à leurs élèves depuis un lieu central : leur ordinateur. De la connexion, à l'appel, à la surveillance des activités et à la déconnexion en fin de cours, NetSupport School permet aux enseignants de se consacrer entièrement à leurs étudiants et non pas de gérer uniquement la classe.

En plus d'une connexion à vos étudiants Mac, une prise en charge est proposée pour les Etudiants Windows, Chromebooks, Android et iOS.

Etudiant pour Google Chrome

Utilisez la puissance de NetSupport School dans un environnement éducatif Google Chromebook. Pour toute classe nouvelle ou existante gérée avec NetSupport School, il est possible d'installer l'extension d'application NetSupport School Chrome Student sur chaque Chromebook étudiant qui tourne sous Google Chrome.

Etudiant pour Android et Explorateur iOS

Grâce à cette application qui permet aux étudiants mobiles de participer aux cours exécutés sur NetSupport, par une simple installation sur les tablettes Android et les appareils iOS, les enseignants peuvent aussi interagir avec les étudiants et les soutenir depuis l'application Tuteur traditionnelle de bureau.

Installation

Cette section vous guide dans l'installation de NetSupport School.

Données système requises

Processeur: Intel ou Apple Silicon.

Système d'exploitation : macOS 10.10 à 15.

Vous devez posséder un mot de passe administrateur pour effectuer cette installation.

L'application Explorateur NetSupport est prise en charge sur les appareils iOS dotés de la version 14 ou ultérieure.

L'application Student pour Android pris en charge sur les tablettes Android v12 ou ultérieure.

Remarque : À partir de la version 15.10.0003, NetSupport School Étudiant pour Android prend uniquement en charge les appareils Android compatibles avec la dernière architecture CPU : l'ABI arm64-v8a pour processeurs ARM 64 bits. Pour plus d'informations, consultez la section « [NetSupport School Étudiant pour Android - Prise en charge de l'architecture CPU à partir de la version 15.10.0003](#) ».

L'Étudiant Windows NetSupport School est pris en charge sous Windows 7, Windows 8/8.1, Windows 10 et Windows 11.

NetSupport School est aussi pris en charge par Google Chromebooks.

Pré-Installation

Configuration de l'Etudiant

Si un Etudiant a déjà été configuré avec NetSupport School, vous pouvez copier le fichier Client32.ini et le placer près de l'installateur. L'Etudiant sera installé avec les mêmes paramètres que ceux de l'Etudiant configuré.

Le Client32.ini se situe dans : /Applications/NetSupport/NetSupport School

Licence

Si vous possédez un exemplaire du fichier NSW.LIC , vous pouvez le placer à côté de l'installateur ; une copie sous licence de NetSupport School sera installée sans devoir saisir les détails de licence.

Démarrer l'installation

NetSupport School est aussi fourni dans une image disque Mac .DMG standard. S'il n'est pas encore installé, double-cliquez sur l'image disque. Cette image contient l'installateur NetSupport School ; double-cliquez pour procéder à l'installation.

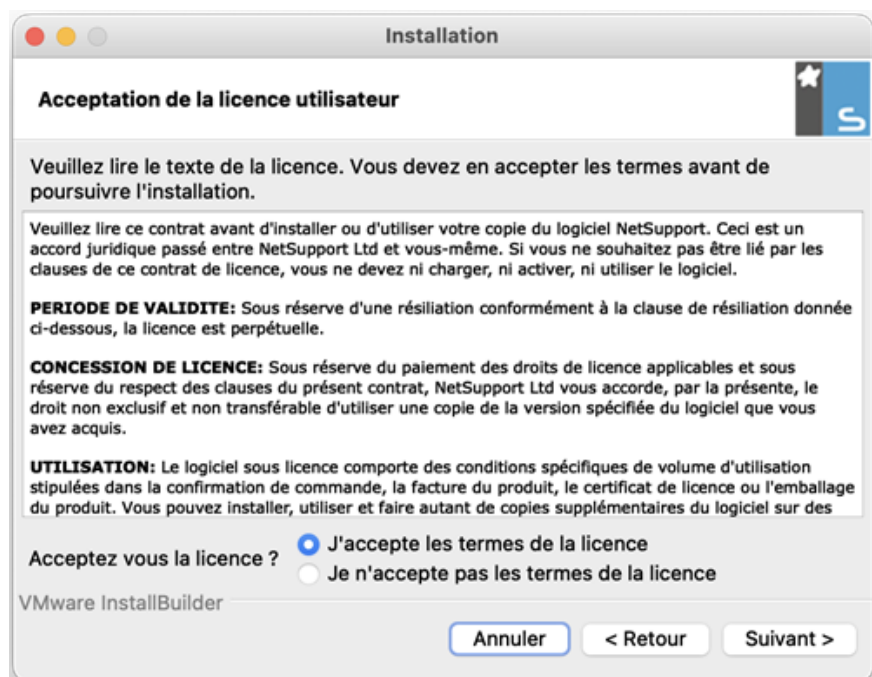
Choisissez la langue dans le menu déroulant et sélectionnez **OK** pour installer NetSupport School.

NetSupport School - Installateur Version

L'écran d'accueil du programme d'installation apparaît. Cliquez sur **Continuer**.

Contrat de licence NetSupport School

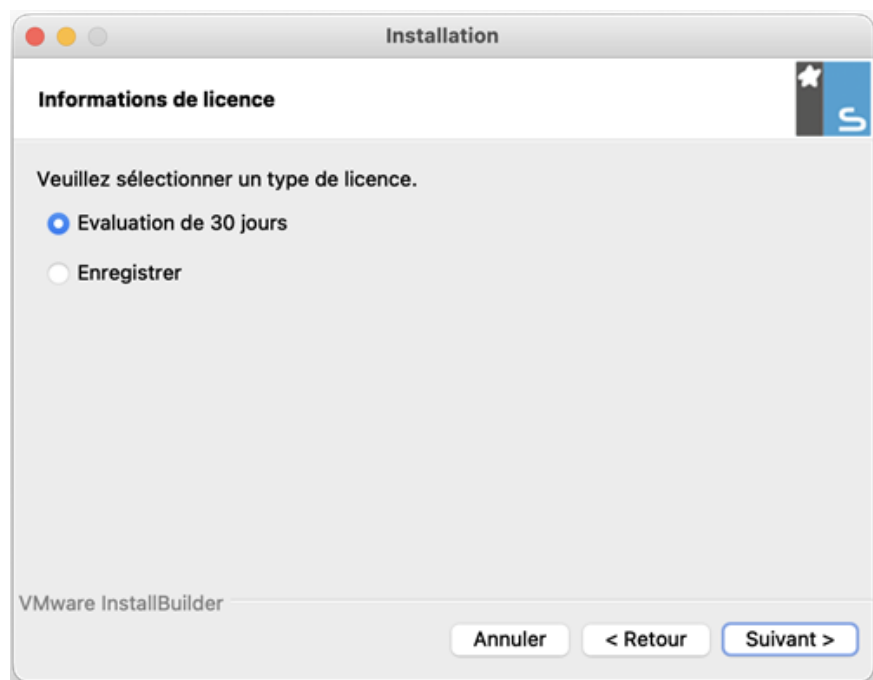
Le contrat de licence NetSupport School apparaît.



Veillez lire attentivement le contrat de licence et sélectionner « J'accepte les termes de la licence », puis cliquez sur **Suivant** pour continuer.

Si vous refusez le contrat de licence, (Je n'accepte pas les termes de la licence) cliquez sur Annuler. NetSupport School ne sera pas installé et vous devrez quitter le programme d'installation.

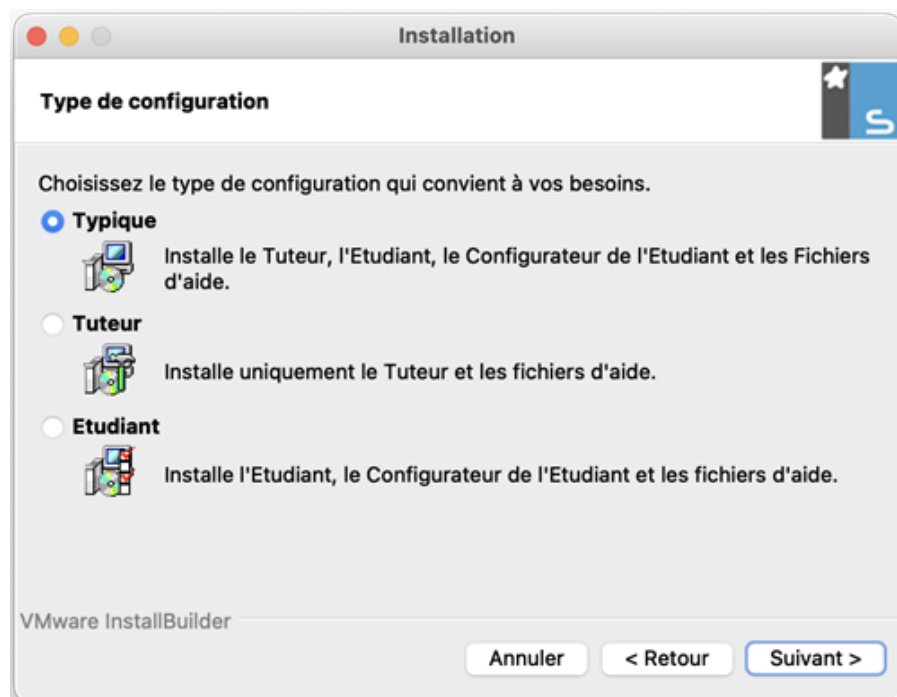
Informations de licence



Sélectionnez la méthode d'enregistrement de licence souhaitée ; si vous possédez déjà une licence NetSupport School, sélectionnez **Enregistrer**, mais si vous évaluez NetSupport School, sélectionnez l'option **Evaluation de 30 jours** et cliquez sur **Suivant**.

Sélectionner le type de configuration

Choisissez le type de configuration à installer sur le poste de travail.



Typique

Cette option installe le Tuteur, l'Etudiant, le Configurateur de l'Etudiant et les fichiers d'aide ; cette option s'appelle une "Installation complète".

Etudiant

Installe le logiciel Etudiant et son Configurateur. Cette fonction appelée parfois le Client, doit être installée sur les postes de travail qui seront contrôlés à distance.

Tuteur

Installe le logiciel Tuteur. Ce composant, parfois appelé le Contrôleur, doit être installé sur les postes de travail qui seront utilisés pour contrôler à distance les autres postes de travail.

Cliquez sur **Suivant**.

Identification de la salle

Entrez la valeur de la salle dans laquelle vous souhaitez situer les machines Etudiants ; par défaut, la valeur entrée sera Eval. Cette valeur peut être modifiée ultérieurement dans les paramètres de configuration du Tuteur ou de l'Etudiant.

Remarque : Ceci apparaîtra uniquement sur les nouvelles installations. Les systèmes mis à niveau conservent le même nom de salle.

Terminer l'installation

Prêt à installer le programme

Pour démarrer l'installation, cliquez sur **Suivant**. Pour modifier les sélections précédentes, cliquez sur **Retour**. Pour abandonner l'installation, cliquez sur **Annuler**.

Installation terminée

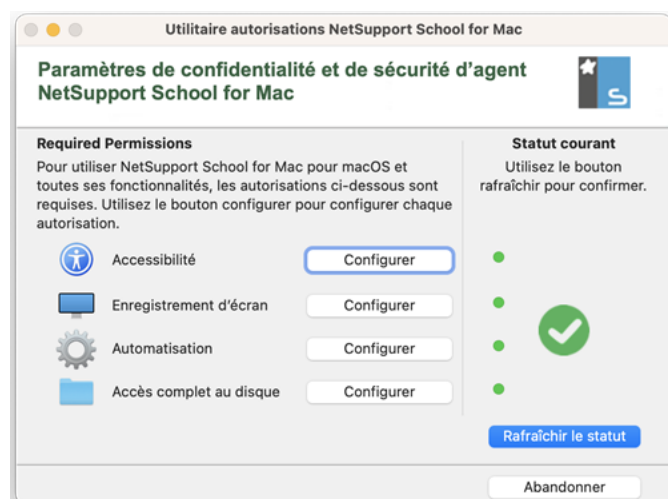
Ajouter des icônes de dock

Lors de l'installation du Tuteur, vous pouvez ajouter l'icône NetSupport School dans le dock.

Pour terminer l'installation, cliquez sur **Terminer**.

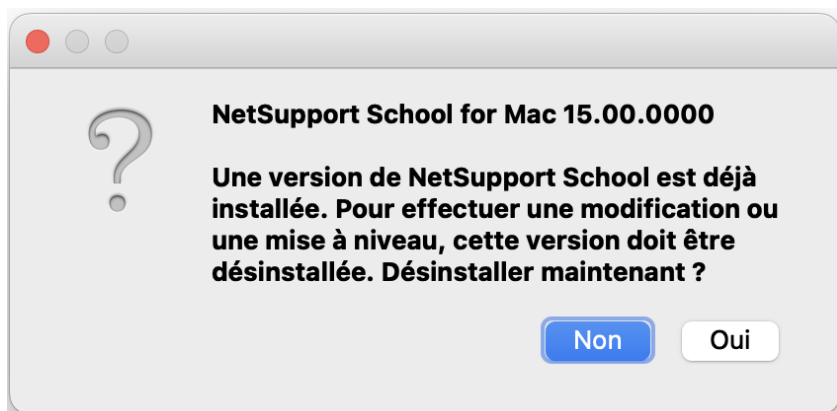
Paramètres de sécurité et de confidentialité NetSupport School pour Mac

Pour pouvoir exploiter NetSupport School et toutes ses fonctionnalités, certaines autorisations sont requises. Ce dialogue présente les autorisations qui doivent être configurées. Cliquez sur **Configurer** pour paramétrer chacune d'entre elles et sur **Quitter** lorsque vous avez terminé.



Installation existante détectée

Cet écran apparaît s'il existe déjà une copie de NetSupport School sur le poste de travail. L'installateur vous demande si vous souhaitez continuer ; en cliquant sur **OK** les fichiers NetSupport School du système seront automatiquement supprimés et l'installation se poursuivra.



Remarque : Les fichiers de licence et de configuration ne seront pas supprimés.

Installer et configurer NetSupport School Student pour les tablettes Android

NetSupport School vous offre les outils qui vont vous permettre de maximiser l'efficacité de l'enseignement TICE sur des dispositifs Android.

L'application NetSupport School Student pour Android s'installe sur chaque appareil. Vous pouvez alors, à partir du bureau de l'enseignant, effectuer une connexion sur chaque système afin d'interagir avec les étudiants de manière rapide et efficace.

L'application NetSupport School Student pour Android est compatible avec les appareils, et elle est téléchargeable auprès de la boutique en ligne [Google Play](#).

À partir de la version 15.10.0003, NetSupport School Étudiant pour Android prend uniquement en charge les appareils Android compatibles avec la dernière architecture CPU : l'ABI arm64-v8a pour processeurs ARM 64 bits. Pour plus d'informations, consultez la section « [NetSupport School Étudiant pour Android - Prise en charge de l'architecture CPU à partir de la version 15.10.0003](#) ».

Remarque : Une application [Android pour le Tuteur NetSupport School](#) est disponible pour les appareils Android.

Installer et configurer les NetSupport School Student pour Android

Vous pouvez pré-configurer chaque appareil avec les paramètres de connectivité protégés par mot de passe depuis l'appareil ou 'pousser' les paramètres sur chaque appareil depuis le programme Tuteur NetSupport School :

1. Sélectionnez {Fichier}{Tablette}{Appliquer les paramètres Etudiant} dans le menu déroulant de la fenêtre Contrôleur.
2. Le dialogue Paramètres Etudiant apparaît.
3. Sélectionnez les étudiants auxquels vous souhaitez envoyer les paramètres.
4. Pour modifier les paramètres, cliquez sur **Modifier**.
5. Le dialogue Modifier les paramètres Etudiant apparaît.
6. Définissez les options et cliquez sur **Sauvegarder**.
7. Si un mot de passe a déjà été choisi sur l'appareil Android, saisissez-le.
8. Cliquez sur **Envoyer**.
9. Vous pouvez à présent parcourir les Etudiants Android en mode Salle.

Remarque : Dans certains environnements, la console Tuteur NetSupport School> peut ne pas détecter les Etudiants Android pendant l'exploration. Pour obtenir plus d'informations sur la façon de

localiser et se connecter aux appareils Android, veuillez consulter notre Knowledge Base et l'article de produit [What to do if the Android Students are not found by a Tutor Console browse at startup](#) (Que faire si une console Tuteur ne retrouve pas les Etudiants Android au démarrage).

Fonctionnalités prises en charge sur Android :

- Registre Etudiants.
- Recevoir des messages du Tuteur.
- Conversation en groupe ou à deux.
- Sondage Etudiant.
- Verrouiller/Déverrouiller les ordinateurs des étudiants.
- Enseignement en temps réel (Mode présentation).
- Visualiser les miniatures Etudiants.
- Observer l'écran Etudiant.
- Indicateurs de batterie / wifi.
- Transfert de fichiers.
- Lancement au démarrage. L'Etudiant NetSupport School pour Android est lancé dès le démarrage de l'appareil et se connecte automatiquement (dans une salle fixe uniquement).

Installer et configurer l'application Explorateur NetSupport (iOS)

NetSupport School vous offre les outils qui vont vous permettre de maximiser l'efficacité de l'enseignement TICE sur des dispositifs iOS.

L'application Explorateur NetSupport peut être installée sur chaque appareil iOS. Vous pouvez alors, à partir du bureau de l'enseignant, effectuer une connexion sur chaque système afin d'interagir avec les étudiants de manière rapide et efficace.

L'application Explorateur NetSupport fonctionne sur iOS 14 ou une version ultérieure et elle est téléchargeable gratuitement auprès de la boutique en ligne [iTunes](#).

Remarque : La fonctionnalité NetSupport School est prise en charge sur les tablettes uniquement.

Installer et configurer l'application Explorateur NetSupport

Vous pouvez configurer et diffuser les paramètres de manière centralisée à l'aide d'une solution MDM. Pour plus d'informations, veuillez vous référer au document technique : [Centrally configuring and deploying the Browser app for iOS](#) (Configurer et déployer de manière centralisée l'application Explorateur NetSupport pour iOS).

Fonctionnalités prises en charge sur iOS :

- Registre Etudiants.
- Recevoir des messages du Tuteur.
- Conversation en groupe ou à deux.
- Sondage Etudiant.
- Contrôle Internet.
- Enseignement en temps réel (Mode présentation).
- Indicateurs de batterie.

Installer et configurer Student sur Google Chrome

NetSupport School offre les outils dont vous avez besoin pour maximiser l'efficacité l'enseignement avec les TICE dans un environnement Google Chrome.

L'application Etudiant NetSupport School peut être installée sur chaque Etudiant qui tourne sur le système d'exploitation Google Chrome. De l'ordinateur de l'enseignant, il est possible de se connecter à chacun des systèmes Chromebook pour interagir avec chaque étudiant de manière rapide et efficace.

Remarque : L'extension Chrome Student prend désormais en charge Manifest V3. La version minimale de ChromeOS prise en charge est 99.

Préparation à l'installation

Pour qu'un enseignant puisse surveiller et interagir avec les étudiants qui utilisent Google Chromebooks, le Serveur de connectivité NetSupport doit être installé sur un serveur Windows.

Configurer NetSupport School pour se connecter aux Etudiants Google Chrome

1. Sélectionnez {Fichier}{Configuration} dans le menu déroulant de la fenêtre Contrôleur.
2. Sélectionnez **Paramètres réseau**.
3. Cliquez sur **Configurer**.
4. Entrez l'adresse de la Gateway, le numéro de port et la clé de sécurité. Ils doivent être identiques à ceux saisis dans le nom du serveur.
5. Cliquez sur **OK**.
6. Vous pouvez à présent explorer les étudiants Google Chrome.

Installer et configurer l'Etudiant NetSupport School sur Chrome

Si votre organisation utilise Google Apps for Domains, vous pouvez gérer centralement les paramètres de NetSupport School depuis la console Google Admin. [Cliquez ici](#) pour en savoir plus.

1. Téléchargez l'extension NetSupport School Chrome dans la boutique en ligne [Google Chrome](#).
2. Entrez l'URL <chrome://settings/extensions> pour accéder à la page de configuration 'Extensions'.
3. Recherchez l'Etudiant NetSupport School pour l'extension Google Chrome, et cliquez sur **Options**.
4. Entrez l'adresse de Passerelle et le numéro de port du serveur de connectivité et du nom.

5. Si vous vous connectez aux étudiants avec le mode Salle, choisissez la salle à laquelle l'étudiant va être affecté.
6. Vous pouvez, si vous le souhaitez, entrer un nom qui identifie cet Etudiant.
7. Une fois les options de configuration étudiant requises saisies, il est recommandé de les protéger avec un mot de passe.
8. Cliquez sur **Sauvegarder** pour enregistrer la configuration.
9. Au lieu de configurer manuellement chaque Chromebook, vous pouvez gérer les installations multiples de façon centralisée avec la console Admin Google. Cliquez sur **Exporter sous forme de fichier** pour créer un fichier de configuration qui contient les paramètres. Avant de générer le fichier, vous pouvez autoriser les modifications des champs Nom de Client et Adresse MAC sur la page Options. Par défaut, le fichier créé désactivera ces deux paramètres.
10. Cliquez sur **Générer Fichier**. Par défaut, le fichier sera appelé Config.json. Il peut ensuite être téléchargé dans la console Admin Google afin de mettre en application la configuration Etudiant NetSupport School de façon centralisée sur les appareils requis. Si vous souhaitez recevoir une assistance pour la réalisation de ce processus, n'hésitez pas à contacter notre [équipe d'assistance](#).

Un voyant de statut de connexion s'affiche sur l'Etudiant, présente la connexion en cours entre le poste Etudiant et la machine Tuteur. Les couleurs du voyant sont les suivantes :

Rouge = aucune connexion.

Jaune = tentative de connexion.

Orange = connecté à un serveur de Connectivité et Nom NetSupport School.

Vert = connecté au Tuteur NetSupport School /à la classe courante.

Remarque : Pour conserver une visibilité complète de l'usage Internet de l'étudiant, il est recommandé de 'ne pas autoriser' le Mode Incognito dans les paramètres utilisateur du système d'exploitation Chrome par le biais des Google Apps for Education.

Fonctionnalités prises en charge sur Chrome

- Visualiser en une seule vue des miniatures très claires des machines de tous les étudiants.
- Effectuez un zoom pour visualiser une miniature agrandie d'un Chromebook étudiant sélectionné.
- Envoyer un message ou une consigne qui attire l'attention sur chaque machine Etudiant.
- Demander aux étudiants de s'inscrire au début de chaque cours.
- Blocage des souris et claviers des étudiants lorsqu'ils sont censés écouter.
- Envoyer un sondage instantané ou demander un retour d'information à chaque étudiant et afficher les résultats en temps réel.

- Ouvrez une session de discussion à laquelle tous les étudiants ou certains des étudiants peuvent se joindre, entrer leurs commentaires et partager avec le reste de la classe.
- Bloquer complètement l'accès à Internet.
- Surveillez l'activité des Etudiants Chromebooks sur Internet.

Démarrer NetSupport School

Après l'installation, le programme Client est chargé automatiquement sur les postes de travail Etudiants au démarrage du système.

Pour installer le programme du Contrôleur NetSupport School, double-cliquez sur l'icône du NetSupport School dans votre groupe d'applications NetSupport School. Si vous avez choisi d'ajouter des icônes dans le dock, cliquez sur l'icône NetSupport School dans le dock.

Remarque : Vous pouvez spécifier les Clients auxquels vous connecter au démarrage dans la configuration du Tuteur. Sélectionnez {Fichier}{Configuration}{Sélection d'étudiant} dans le menu déroulant de la fenêtre de contrôle.

Alors que le programme du Tuteur se charge, NetSupport School explorera alors le réseau à la recherche des Etudiants indiqués. Pendant la recherche, le message d'exploration apparaît.

Conventions et Terminologie utilisées

Conventions utilisée

- Les instructions détaillées, qui doivent être effectuées à la suite, sont présentées sous forme de paragraphe numéroté, avec l'en-tête 'Méthode' clairement mis en évidence.
- Comme il existe bien souvent plusieurs manières d'effectuer une tâche, vous trouverez aussi des options introduites par 'Ou'.
- Des notes explicatives ou des conseils supplémentaires relatifs à ces instructions apparaissent dans des paragraphes introduits par un point, sous l'en-tête 'Remarque'.
- Les composants individuels des commandes de menu sont entourés d'accolades, et doivent être exécutés dans l'ordre donné, par exemple : {Etudiants}{Présenter}.

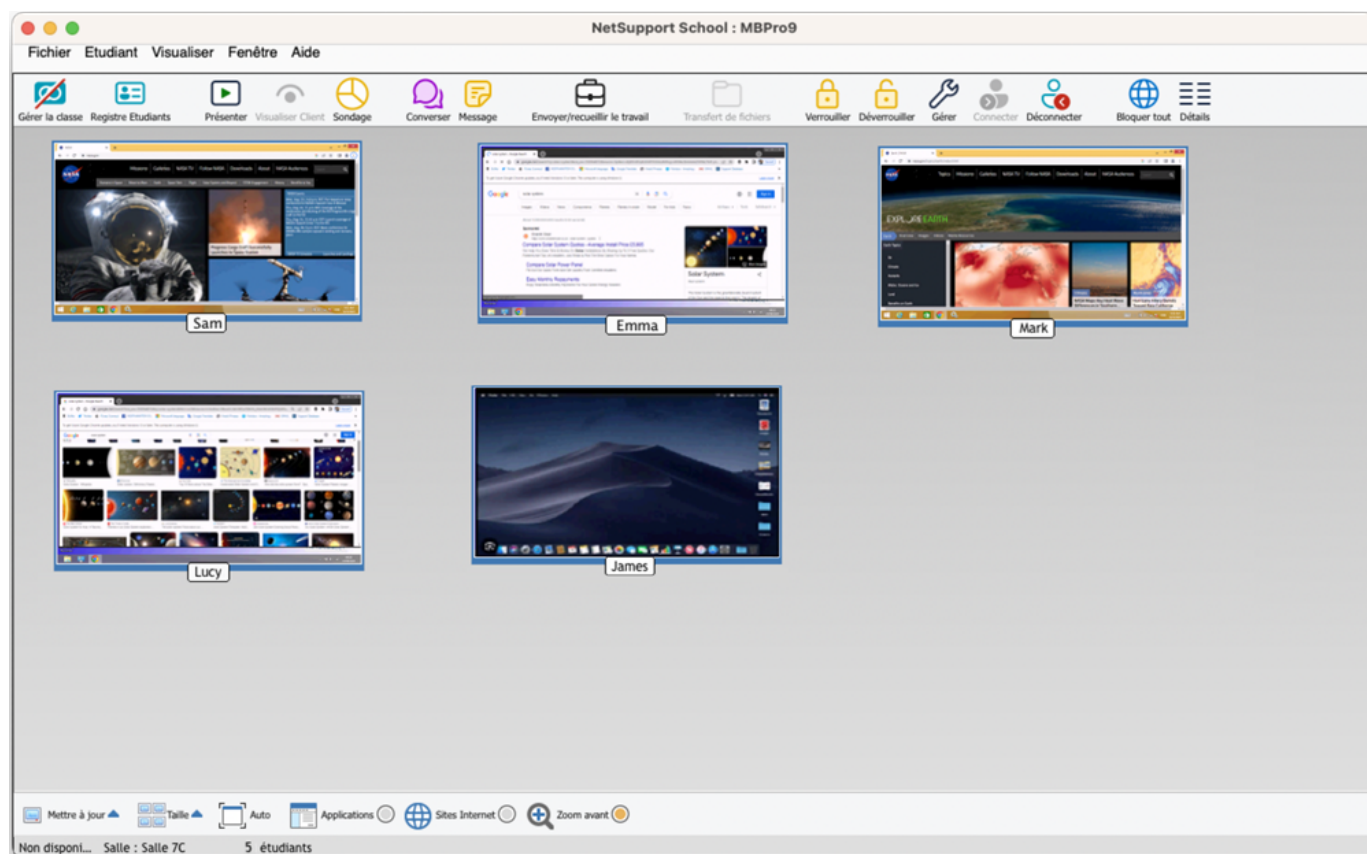
Terminologie utilisée

Tuteur/Control	Pour contrôler d'autres postes de travail à partir de cette machine.
Etudiant/Client	Pour contrôler ce poste de travail à partir d'une autre machine.
Client Disponible	Quand un Client a été installé sur un poste de travail, il peut être connecté à un Contrôleur. Un Client doit être disponible avant qu'un Contrôleur ne puisse s'y connecter.
Client Connecté	Vous pouvez choisir les Clients disponibles pour une connexion simultanée. Un Contrôleur peut Visualiser, Présenter, Transférer des Fichiers, Envoyer un Message ou Converser uniquement avec les Clients connectés.
Client Sélectionné	Un Client connectés peut être sélectionné par le Contrôleur. Ce dernier peut ensuite réaliser une variété de fonctions comme Visualiser, Présenter et Message etc. Un Contrôleur peut basculer entre plusieurs Clients, chacun d'entre eux devenant tour à tour le Client sélectionné.

La console Tuteur

La console Tuteur est la principale interface pour :

- Configurer le Tuteur (Contrôleur).
- Se connecter aux Etudiants (Clients).
- Sélectionner les Clients avec lesquels vous voulez travailler.
- Sélectionner les tâches devant être effectuées.



La Barre de Titre

Elle indique que vous vous trouvez dans la console Tuteur et affiche le nom de ce dernier.

La Barre de menus

La Barre de menus contient une série de menus déroulants qui servent à accéder à différents outils et utilitaires de configuration. Ces menus peuvent également servir à la connexion et la sélection de Clients.

La Barre d'Outils

La Barre d'Outils contient des raccourcis pour les tâches et outils dont on se sert le plus fréquemment. Si vous cliquez sur les éléments individuels, vous passez directement à la tâche ou à la fonction, ce qui vous évite d'utiliser les menus déroulants.

La Visualisation de Liste

La Visualisation de Liste affiche le contenu du dossier actuellement sélectionné dans l'Arborescence. Vous pouvez basculer entre les modes Miniature et Détails à partir du menu déroulant {Visualisation} de la console Tuteur.

Remarque : Les noms des Etudiants peuvent être aussi personnalisés avec la fonction Registre Etudiants.

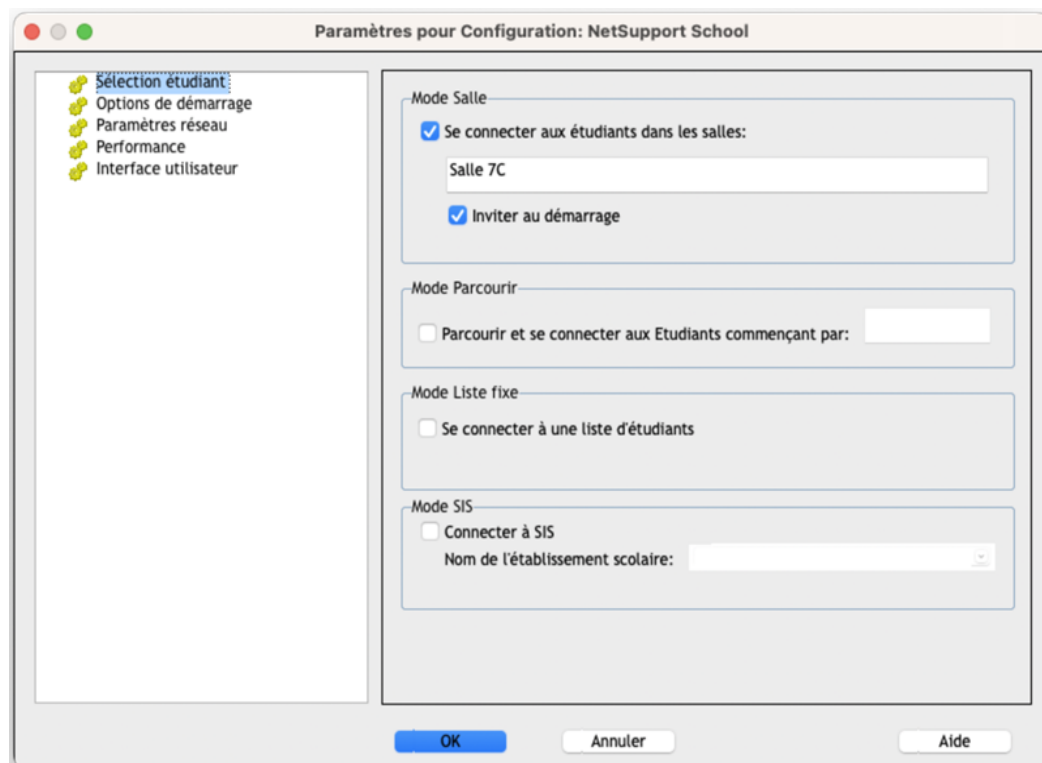
La Barre de Statut

La Barre d'Etat/de Statut du Contrôleur est affichée au bas de la console Tuteur. Il présente le statut du Tuteur, la méthode de connexion courante et le nombre d'étudiants connectés.

Pour activer/désactiver la barre d'état, choisissez {Affichage}{Barre d'état}.

Rechercher et se connecter à des Etudiants

L'Assistant de classe permet au Tuteur de sélectionner le mode de connexion qui convient le mieux à ses exigences. L'Assistant de classe s'affiche au démarrage du programme du Tuteur et au redémarrage d'une classe. Vous pouvez aussi préciser le mode de connexion des étudiants et configurer ces paramètres dans la configuration du Tuteur. Sélectionnez {Fichier}{Configuration} dans le menu déroulant de la fenêtre Contrôle.



Les méthodes de connexion disponibles sont les suivantes :

Mode Salle

La connexion aux ordinateurs Etudiants s'effectue par Salle(s).

Mode PC

La connexion aux ordinateurs Etudiants s'effectue par nom de machine.

Mode Utilisateur

La connexion s'effectue sur la base d'une liste Fixe d'Etudiants (par nom d'utilisateur connecté).

Mode Exploration

Parcourez le réseau et connectez-vous aux ordinateurs Etudiants avec un nom de machine spécifique.

Mode SIS

Connectez-vous à votre environnement SIS avec OneRoster ou Google Classroom.

Remarque : Si les Clients prévus sont introuvables, cela signifie peut-être que NetSupport School n'a pas été configuré pour explorer les réseaux requis.

Assistant de classe

L'Assistant de classe vous permet de saisir les propriétés générales d'un cours et de choisir comment rechercher et vous connecter aux Etudiants. Vous pouvez créer plusieurs classes au moyen de diverses méthodes de connexion. Il est alors possible de charger la classe requise au début du cours et de connecter rapidement les machines Etudiants.

Détails du cours

Vous pouvez saisir le nom de l'enseignant, le titre et les objectifs du cours ainsi que le résultat. Si ces détails sont complétés, ils feront partie du Registre étudiant et seront affichés dans la barre d'outils Etudiant.

Remarque : Le champ du nom d'utilisateur de l'enseignant n'est disponible qu'en cas de connexion en mode SIS. Sélectionnez le nom de l'enseignant dans la liste déroulante ; une liste des classes apparaît dans le volet Connecter à.

Se connecter à

Sélectionnez la méthode pour rechercher et vous connecter aux Etudiants.

Cliquez sur **Nouveau** pour créer une méthode de connexion pour votre classe. Le dialogue Sélectionner le mode de démarrage apparaît : vous pouvez vous connecter par Salle, liste de noms de PC, liste de noms de connexion d'Etudiants ou parcourir le réseau local pour retrouver les Etudiants.

Remarque : Pour se connecter avec le mode SIS mode, vous devez cliquer sur **Configurer**. Pour plus d'informations, voir Se connecter aux étudiants avec le mode SIS.

Une fois la méthode de connexion de la classe choisie, elle apparaît dans l'Assistant de classe et peut être sélectionnée. Double cliquez sur la classe requise ou mettez en évidence la classe et cliquez sur **Sélectionner**.

Une fois que la liste des connexions présente la (es) classe(s) requise(s), vous pouvez cliquer sur les boutons de visualisation Détails et Grande Icône pour alterner entre les modes d'affichage. La visualisation des Détails est surtout utile lors d'une connexion avec le mode SIS car ce dernier importe des détails supplémentaires concernant la classe, en cas de saisie antérieure dans le système d'informations étudiants, ce qui peut ainsi aider à l'identification de l'élément, si plusieurs classes portant un nom similaire ont été répertoriées.

Pour modifier une classe existante, il suffit de la sélectionner et de cliquer sur Modifier. Le dialogue concernant la méthode de connexion s'affiche et vous pouvez alors modifier les détails.

Remarque : Pour les connexions en mode SIS, le dialogue Editer est en lecture uniquement, ce qui vous permet de visualiser les données SIS importées, y compris les noms des étudiants.

Afin de supprimer une classe, sélectionnez-la et cliquez sur **Supprimer**.

Démarrer : Allume tous les ordinateurs lors de la connexion par Salle ou Noms de PC.

Salle Ad-hoc : A partir d'ici, vous pouvez entrer dans une salle ad-hoc pour vous y connecter. Cette option s'affiche uniquement si l'option d'invitation au démarrage a été sélectionnée dans la configuration du Tuteur – Paramètres de sélection Etudiant.

Options de démarrage

Créer un Registre Etudiants : Avant le début du cours, vous pouvez inviter les Etudiants à se connecter en utilisant leur nom, qui sera affiché sur le Tuteur à la place du nom de machine.

Configurer

Offre un accès à une sélection de paramètres de configuration du Tuteur qui vous permet de définir les paramètres de réseau, comme par exemple, activer le Serveur de connectivité NetSupport et choisir le mode de connexion.

Cliquez sur **OK** pour lancer le cours. Le Tuteur recherche et se connecte aux Etudiants à l'aide du mode de connexion choisi. Si vous avez demandé aux Etudiants d'enregistrer leur nom, le dialogue Registre Etudiants apparaît.

Connexion aux étudiants en mode Salle

NetSupport School fournit un moyen facile et rapide de se connecter aux ordinateurs dans une salle donnée. Au début d'un cours, il suffit à l'enseignant d'indiquer à quelles salles prédéfinies il souhaite se connecter.

Les paramètres Salle peuvent aussi être configurés au poste Étudiant dans le Configurateur Client NetSupport School.

Se connecter avec l'assistant de classe

1. Dans l'assistant de classe, sélectionnez **Nouveau**.
2. Cliquez sur le **Mode Salle**.
3. Entrez le nom de la salle à laquelle vous souhaitez vous connecter.
4. Pour que cette méthode de connexion devienne la méthode active, sélectionnez **Utiliser comme méthode de connexion active**.
5. Cliquez sur **OK**.
6. La nouvelle classe apparaît dans l'Assistant de classe.
7. Cliquez sur **OK**.
8. Le Tuteur recherche et se connecte aux Etudiants découverts et affiche leurs icônes dans la fenêtre Contrôleur.

Configurer des salles à l'aide du configurateur du tuteur

1. Choisissez {Fichier}{Configuration} dans le menu déroulant de la fenêtre de contrôle.
2. Sélectionnez **Sélection d'étudiant**.
3. Cliquez sur l'option **Connexion aux étudiants dans la salle** et entrez la salle requise.
4. Cliquez sur **Message-guide au démarrage** si vous voulez que le Tuteur soit invité à entrer une valeur de salle chaque fois que le Tuteur démarre.
5. Cliquez sur **OK**.
6. Cliquez sur **Oui** pour réinitialiser le configurateur du Tuteur.
7. Le Tuteur se connectera à tous les étudiants trouvés et affichera leurs icônes dans la fenêtre de contrôle.

Les Etudiants se connectent manuellement à une salle

Les étudiants peuvent être configurés de façon à pouvoir entrer manuellement dans la classe à partir de l'icône Etudiant de la barre du menu.

Remarque : Dans le configurateur Etudiant, l'une des options mobiles doit être sélectionnée : **Il s'agit d'un ordinateur portable qui peut être dans l'une des salles suivantes** ou **Il s'agit d'un ordinateur portable et sa salle doit être saisie manuellement**.

1. Cliquez sur l'icône Etudiant NetSupport School dans la barre du menu et sélectionnez **Entrer/Quitter la salle**.
2. Le dialogue Entrer/Quitter la salle apparaît, et selon l'option choisie dans le Configurateur Etudiant, l'étudiant peut entrer dans la salle requise ou en choisir une dans une liste déroulante.
3. Cliquez sur **OK**.
4. L'Etudiant se connecte à la salle sélectionnée et apparaît sur la console Tuteur.

Se connecter aux Etudiants avec le mode Exploration

Grâce au mode Exploration, vous pouvez parcourir le réseau local et connecter les Etudiants disponibles en fonction de vos critères de recherche.

Se connecter avec l'assistant de classe

1. Dans l'assistant de classe, sélectionnez **Nouveau**.
2. Cliquez sur **Mode Exploration**.
3. Le dialogue Exploration de NetSupport School s'affiche.
4. Entrez les premiers caractères des noms des Clients auxquels vous souhaitez vous connecter. Par exemple, si vous entrez Classe1, vous serez connecté à tous les postes de travail dont le nom de Client commence par Classe1. Exemple : Classe1_Wk1, Classe1_Wk2 etc.
5. Pour en faire la méthode de connexion active, sélectionnez **Utiliser comme méthode de connexion active**.
6. Cliquez sur **OK**.
7. La nouvelle classe apparaît dans l'Assistant de classe. Cliquez sur **OK**.
8. Le Tuteur recherche et se connecte aux Etudiants découverts et affiche leurs icônes dans la fenêtre Contrôleur.

Se connecter avec le configurateur du Tuteur

1. Sélectionnez {Fichier}{Configuration} dans le menu déroulant de la fenêtre Contrôleur.
2. Sélectionnez **Sélection étudiant**.
3. Cliquez sur la case **Parcourir et se connecter aux Etudiants commençant par**.
4. Entrez les premiers caractères des noms des Clients auxquels vous souhaitez vous connecter. Par exemple, si vous entrez Classe1, vous serez connecté à tous les postes de travail dont le nom de Client commence par Classe1. Exemple : Classe1_Wk1, Classe1_Wk2 etc.
5. Cliquez sur **OK**.
6. Cliquez sur **Oui** pour réinitialiser le Configurateur du Contrôleur.
7. Le Contrôleur se connectera aux Clients qui ont été trouvés, et leurs icônes seront affichées dans la fenêtre Contrôleur.

Remarque : Si un poste de travail n'était pas disponible au moment du lancement du Contrôle, vous pouvez vous y connecter ultérieurement en double-cliquant sur l'icône **Gérer la classe** dans la barre d'outils et en sélectionnant Rafraîchir. Ceci permet d'effectuer une nouvelle recherche sur le réseau et de connecter les Clients qui répondent aux critères.

Se connecter aux Etudiants avec le mode PC

Grâce au mode PC, vous pouvez vous connecter à une liste fixe d'ordinateurs Etudiants par nom de machine. Lors de la connexion aux Etudiants avec le Mode PC, les Etudiants font partie intégrante de la liste Fixe de PC. La liste Fixe de PC est une liste des Etudiants disponibles découverts sur le réseau.

Se connecter avec l'assistant de classe

1. Dans l'assistant de classe, sélectionnez **Nouveau**.
2. Cliquer sur le **Mode PC**.
3. Le dialogue Créer une classe apparaît.
4. Indiquez un nom et une description pour la classe.
5. Entrez un préfixe pour le nom d'ordinateur Etudiant dans le cadre de texte prévu (ne pas compléter pour rechercher tous les ordinateurs).
6. Cliquez sur **Parcourir**.
7. Tous les Clients correspondant au préfixe apparaîtront dans la liste des Etudiants disponibles.
8. Sélectionnez l'icône du Client et cliquez sur **Ajouter**.
9. Pour en faire la méthode de connexion active, sélectionnez **Utiliser comme méthode de connexion active**.
10. Cliquez sur **OK**.
11. La nouvelle classe apparaît dans l'Assistant de classe. Cliquez sur **OK**.
12. Le Tuteur se connecte aux Etudiants sélectionnés et affiche leurs icônes dans la fenêtre Contrôleur. Ces Etudiants ont été ajoutés à présent à la liste Fixe de PC.

Se connecter avec le configurateur du Tuteur

1. Sélectionnez {Fichier}{Configuration} dans le menu déroulant de la fenêtre Contrôleur.
2. Sélectionnez **Démarrage**.
3. Cliquez sur la case **Se connecter à la liste d'Etudiants connus**.
4. Cliquez sur **OK**.
5. Cliquez sur **Oui** pour réinitialiser le Configurateur du Contrôleur.
6. Le Contrôleur se connecte à tous les Clients découverts et affiche leurs icônes dans la fenêtre Contrôleur. Ces Clients ont été ajoutés dans la liste de Clients connus.

Se connecter aux Etudiants avec le Mode Utilisateur

Grâce au Mode Utilisateur, vous pouvez vous connecter à une liste fixe d'ordinateurs Etudiants par leur nom d'utilisateur connecté. Lors de la connexion aux Etudiants avec le Mode Utilisateur, les Etudiants font partie intégrante de la liste Fixe d'utilisateurs. La liste Fixe d'Utilisateurs est une liste des Etudiants disponibles découverts sur le réseau.

Se connecter avec l'assistant de classe


1. Dans l'assistant de classe, sélectionnez **Nouveau**.
2. Cliquez sur **Mode Utilisateur**.
3. Le dialogue Créer une classe apparaît.
4. Indiquez un nom et une description pour la classe.
5. Entrez les noms de connexion Etudiant, un par ligne.
6. Pour en faire la méthode de connexion active, sélectionnez **Utiliser comme méthode de connexion active**.
7. Cliquez sur **OK**.
8. La nouvelle classe apparaît dans l'Assistant de classe. Cliquez sur **OK**.
9. Le Tuteur recherche et connecte les Etudiants et affiche leurs icônes dans la fenêtre Contrôleur. Ces étudiants ont à présent été ajoutés à la liste Fixe des utilisateurs.

Se connecter aux étudiants avec le mode SIS

NetSupport School offre une intégration directe avec SIS (Systèmes d'informations Etudiant) à l'aide de OneRoster ou Google Classroom, pour que vous puissiez accéder instantanément à vos classes SIS et aux comptes Etudiants au début d'un cours sous NetSupport School.

Remarque : Le Serveur de connectivité NetSupport doit être installé sur un serveur Windows pour utiliser cette méthode.

Configurer le Serveur de connectivité NetSupport

1. Effectuez un clic droit sur l'icône du **Serveur de connectivité NetSupport**  dans la barre de tâches et sélectionnez **Configurer le serveur de connectivité**.
2. Sélectionnez l'onglet Classes. Entrez votre ID de tenant OneRoster et la clé API/ sécurité NetSupport School Security/API, recherchez les fichiers OneRoster CSV ou si vous utilisez Google Classroom, recherchez le fichier JSON et connectez-vous au logiciel Google G Suite avec des authentifiants d'administrateur (pour plus d'informations sur la mise en place d'un projet Google Classroom et la création des fichiers JSON requis, voir [Intégrer NetSupport School à Google Classroom](#)).

Remarque : Une clé de serveur de connectivité devra être créée et aussi saisie sur le Tuteur et l'Etudiant.

3. Ouvrez le Tuteur NetSupport School dans l'assistant de classe, cliquez sur **Configurer**.
4. Dans les paramètres Réseau et Wifi, sélectionnez **Utiliser le Serveur Nom & Connectivité**, cliquez **Paramètres** et entrez l'adresse IP du serveur de connectivité, le port et la clé que vous avez créés.
5. Cliquez sur **OK**.

Se connecter aux étudiants

1. Dans l'assistant de classe, cliquez sur **Configurer**.
2. Dans les paramètres de Sélection Etudiant, sélectionnez **Connecter à SIS** et sélectionnez le nom de l'établissement dans la liste déroulante.
3. Cliquez sur **OK**.
4. Sélectionnez l'enseignant requis dans la liste déroulante des noms d'utilisateur des enseignants.
5. Une liste des classes disponibles apparaît. Double cliquez sur la classe requise. Si la liste affichée contient des classes en double ou qui portent un nom identique, ce qui rend l'identification difficile, cliquez sur le bouton **Visualisation Détails** pour obtenir des informations supplémentaires. Les colonnes **Emplacements** et **Heures** de la classe, si elles sont définies dans vos données, seront aussi importées.

6. Le Tuteur recherche et se connecte à tous les Etudiants trouvés et affiche leurs icônes dans la fenêtre Contrôleur.

La liste de Clients connus

La liste de Clients connus est une liste des Clients disponibles découverts sur le réseau. Ces détails sont enregistrés dans le fichier Client.NSS. La liste peut être mise à jour dans le dialogue Modifier la Liste Connus.

Remarque : Le dialogue Modifier la liste Connus est accessible uniquement lors de l'utilisation du mode de connexion Liste fixe. Vous pouvez basculer dans ce mode dans le Configurateur du Tuteur NetSupport School.

Ajouter des Clients disponibles à la liste Connus

1. Cliquez sur {Fichier}{Modifier la liste des étudiants} dans le menu déroulant de la fenêtre Contrôleur.
2. Le dialogue Modifier la Liste Connus apparaît.
3. Entrez un préfixe pour le Nom d'ordinateur du Client dans le cadre à côté du bouton **Parcourir**.
4. Cliquez sur **Parcourir**.
5. Le message Balayage apparaît.
6. Tous les Clients correspondant au préfixe apparaîtront dans la liste des Etudiants disponibles.
7. Sélectionnez l'icône du Client et cliquez sur **Ajouter**.
8. Le Client fait dorénavant partie de la Liste Connus.
9. Cliquez sur **Fermer**.
10. Le Contrôleur se connecte à nouveau aux Clients connus et affiche leurs icônes dans la fenêtre Contrôleur.

Supprimer des Clients de la Liste Connus

1. Cliquez sur {Fichier}{Modifier la liste des étudiants} dans le menu déroulant de la fenêtre Contrôleur.
2. Le dialogue Modifier la Liste Connus apparaît.
3. Sélectionnez l'icône du Client et cliquez sur **Ajouter**.
4. Cliquez sur **Supprimer**.
5. Le Client est à présent disponible mais il ne fait pas partie de la Liste Connus.
6. Cliquez sur **Fermer**.
7. L'icône du Client est supprimée de la fenêtre Contrôleur.

Remarque : Afin de vous connecter à nouveau à un Client supprimé, vous devez effectuer l'opération Parcourir puis les ajouter à la liste Connus.

Configurer NetSupport School pour l'exploration de sous-réseau

Si votre réseau fonctionne sur des sous-réseaux TCP/IP multiples, vous devez configurer NetSupport School de façon à utiliser des sous-réseaux supplémentaires lors de la recherche de Clients.

Avant de configurer NetSupport School pour explorer un sous-réseau IP à distance, il est utile de comprendre la façon dont les adresses IP sont constituées et en particulier ce qu'est une adresse de diffusion IP. Voir Comprendre les adresses IP.

Configurer le Contrôleur NetSupport School pour explorer les sous-réseaux IP

1. Sélectionnez {Fichier}{Configuration} dans le menu déroulant de la fenêtre Contrôleur.
2. Parmi les options de configuration, choisissez **Paramètres réseau**.
3. Cliquez sur le bouton **Paramètres sous Navigation**.
4. Le dialogue Configurer l'exploration Client TCP/IP apparaît.
5. Cliquez sur **Ajouter** et entrez l'adresse de diffusion du réseau que vous souhaitez explorer si vous la connaissez.
6. Cliquez sur **OK**.

Remarques :

- Lorsque vous ajoutez l'adresse d'un sous-réseau à distance, vérifiez que l'adresse de diffusion pour le sous-réseau local est aussi présente. Sinon, le Contrôleur ne trouvera pas les Clients locaux au moment de la recherche.
- Certains routeurs de réseau empêchent la transmission des paquets de diffusion sur les liaisons LAN. Dans ce cas, même si le Contrôleur est correctement configuré, vous ne pourrez pas explorer le sous-réseau à distance.

Comprendre les adresses IP

Une adresse IP est constituée de 4 octets, chaque octet étant composé de huit bits qui peuvent avoir une valeur de 1 ou 0. On obtient ainsi les adresses IP suivantes : de 0.0.0.0 à 255.255.255.255.

Chaque adresse IP se divise aussi en deux parties, une partie réseau qui identifie le réseau sur lequel se trouve le périphérique, et la partie locale ou hôte qui identifie un périphérique particulier.

Le masque du sous-réseau définit l'endroit de cette séparation entre les parties réseau et hôte de l'adresse, qui est associée à l'adresse. Le masque de sous-réseau est aussi un nombre à quatre octets. Chaque bit du masque de sous-réseau qui est configuré sur 1 indique que le bit correspondant de l'adresse IP fait partie de la section réseau.

Prenons l'exemple d'une adresse IP de 10.10.2.21 et d'un masque de sous-réseau de 255.255.255.0

Adresse IP	10	. 10	. 2	. 21
Masque de sous-réseau	255	. 255	. 255	. 0
Adresse IP en binaire	00001010	. 00001010	. 00000010	. 00010101
Masque de sous-réseau en binaire	11111111	. 11111111	. 11111111	. 00000000
Section réseau de l'adresse IP	00001010	. 00001010	. 00000010	. 00000000
Section hôte de l'adresse IP	00000000	. 00000000	. 00000000	. 00010101
Section réseau de l'adresse IP	10	. 10	. 2	. 0
Section hôte de l'adresse IP	0	. 0	. 0	21

Par conséquent, quand nous envoyons un paquet IP à 10.10.2.21, nous envoyons en fait un paquet au périphérique 21 sur le réseau 10.10.2.0

Dans l'exemple donné ci-dessus, le réseau 10.10.2.0 peut avoir 256 adresses hôtes, de 0 à 255. Cependant, deux des adresses hôtes, la première et la dernière, sont réservées sur chaque réseau IP. L'adresse hôte réservée et dont les bits sont configurés sur 0 est l'adresse du réseau, et l'adresse dont les bits sont configurés sur 1 est l'adresse de diffusion.

Dans notre exemple, le réseau 10.10.2.0

10.10.2.0 est l'adresse du réseau

10.10.2.255 est l'adresse de diffusion.

Lorsqu'un paquet IP est envoyé à une adresse de diffusion de réseau, chaque périphérique sur le réseau IP recevra ce paquet.

C'est cette adresse de diffusion de réseau IP qui est utilisée lors de la configuration du Contrôleur NetSupport School, et elle lui permet d'explorer un sous-réseau IP autre que le sien.

Client se déconnecte lors d'une session active

Au cours d'une session active, les Etudiants se déconnectent parfois par inadvertance, comme par exemple lorsqu'ils réinitialisent leur machine. A chaque fois qu'un Etudiant se déconnecte, un message apparaît pour identifier l'Etudiant qui s'est déconnecté ; vous pouvez annuler ce message ou le laisser disparaître de l'écran car il ne vous empêche pas de travailler ; ce message peut être désactivé le cas échéant.

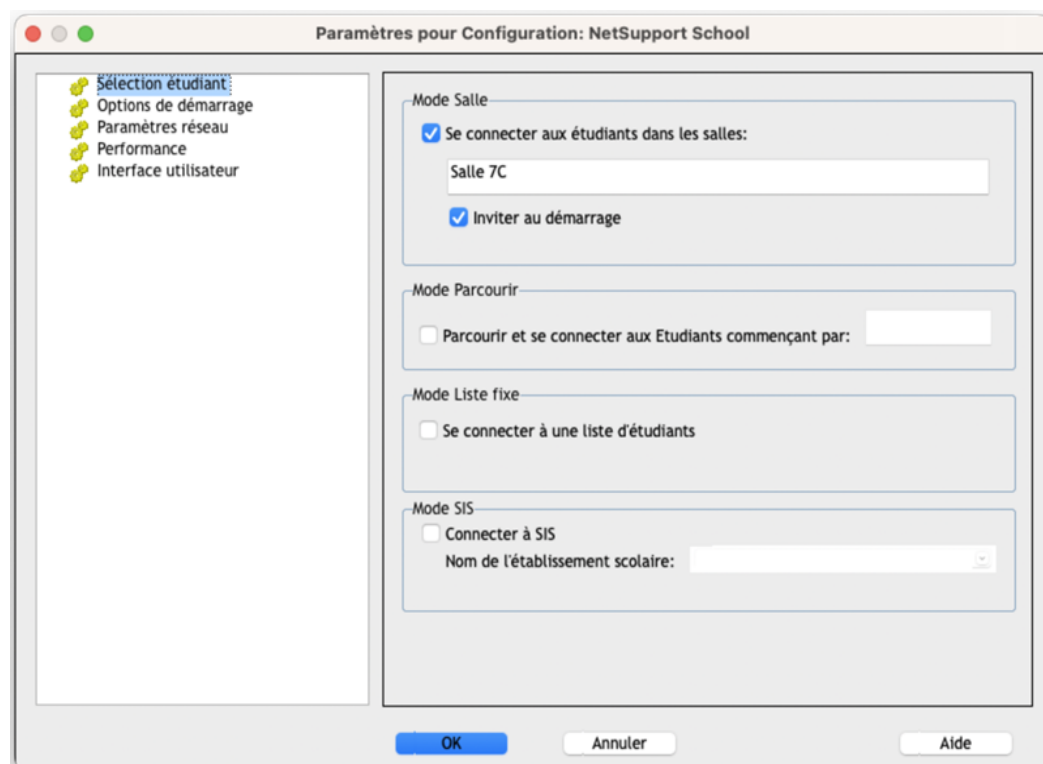
Désactiver le message de déconnexion

1. Sélectionner {Fichier}{Paramètres courants – Interface utilisateur} dans le menu déroulant de la fenêtre Contrôleur.
2. Sélectionner l'option **Déconnexion silencieuse** et cliquez sur **OK**. A la prochaine déconnexion d'un Etudiant, aucun message ne s'affichera.

Remarque : Pour reconnecter automatiquement les Etudiants dès qu'ils sont à nouveau disponibles, assurez-vous que l'option **Reconnecter automatiquement aux Etudiants** est sélectionnée dans les paramètres d'interface utilisateur du Tuteur.

Configurer le Tuteur

Les Contrôleurs NetSupport School sont configurés à l'aide de l'option {Configuration} dans le menu déroulant {Fichier} dans la barre de menus du Contrôleur.



Le configurateur de Contrôleur a les onglets suivants :

Sélection d'étudiant

Cette option est utilisée pour préciser le mode de connexion aux étudiants lors du démarrage du programme Tuteur.

Options de démarrage

Vous permet de spécifier les options de démarrage pour le Tuteur.

Paramètres réseau

Cet onglet permet de configurer le transport de réseau que le Contrôleur va utiliser pour la communication avec le programme du Client. Il doit être identique à celui du Client. Vous pouvez aussi donner un nom et une description pour le Tuteur.

Performance

Vous permet de définir les paramètres de faible bande passante et de réduction des couleurs pour réduire les données transmises sur le réseau lorsque vous utilisez les fonctions Afficher et Visualiser.

Interface Utilisateur

Personnalise l'interface entre le Contrôleur et le Client.

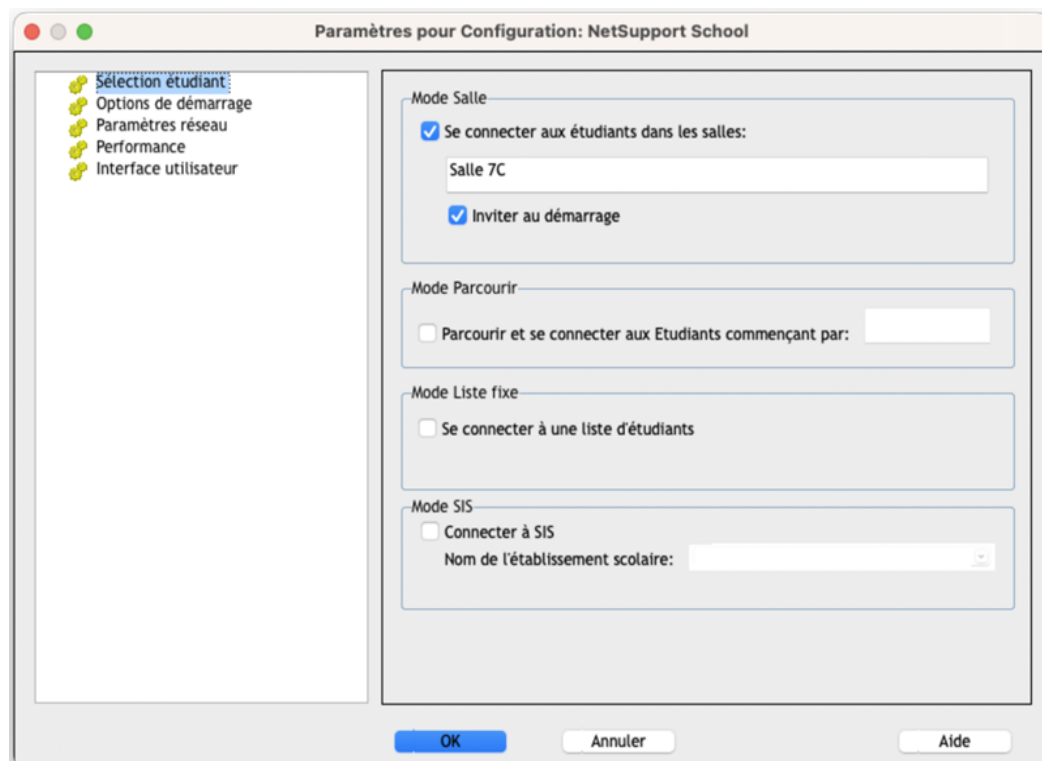
Réglage des paramètres Etudiant pour une session Tuteur

Si au cours d'une séance Contrôleur, vous devez travailler avec plusieurs Clients, vous pouvez personnaliser la manière dont chaque Client interagit avec le Contrôleur. Des modifications peuvent être effectuées sur une base Client individuelle pendant leur visualisation.

Paramètres de sélection d'étudiant

Utilisez ces options pour prédéfinir les étudiants à qui vous connecter lorsque le programme Tuteur démarre, et à quel mode.

Remarque : Si un 'Serveur de connectivité NetSupport /Gateway' a été configuré, le programme Tuteur utilisera les détails enregistrés ici au lieu d'effectuer une recherche sur le réseau.



Mode Salle

Se connecter aux étudiants dans les salles : Vous permet de vous connecter aux ordinateurs présents dans une salle donnée. Précisez la salle à laquelle vous voulez être connecté.

Inviter au démarrage : Vous serez invité à préciser une salle lorsque le programme Tuteur démarrera.

Remarque : Les paramètres Salle peuvent être configurés au poste Étudiant dans le Configurateur Client NetSupport School.

Mode Navigation

Parcourir et se connecter aux Etudiants commençant par : Si vous avez coché cette case, NetSupport School effectuera une recherche et se connectera immédiatement aux Clients possédant le préfixe indiqué dans la zone de texte.

Mode Liste fixe

Se connecter à une liste d'étudiants : Si vous avez coché cette case, NetSupport se connectera uniquement aux Clients de la Liste Connus.

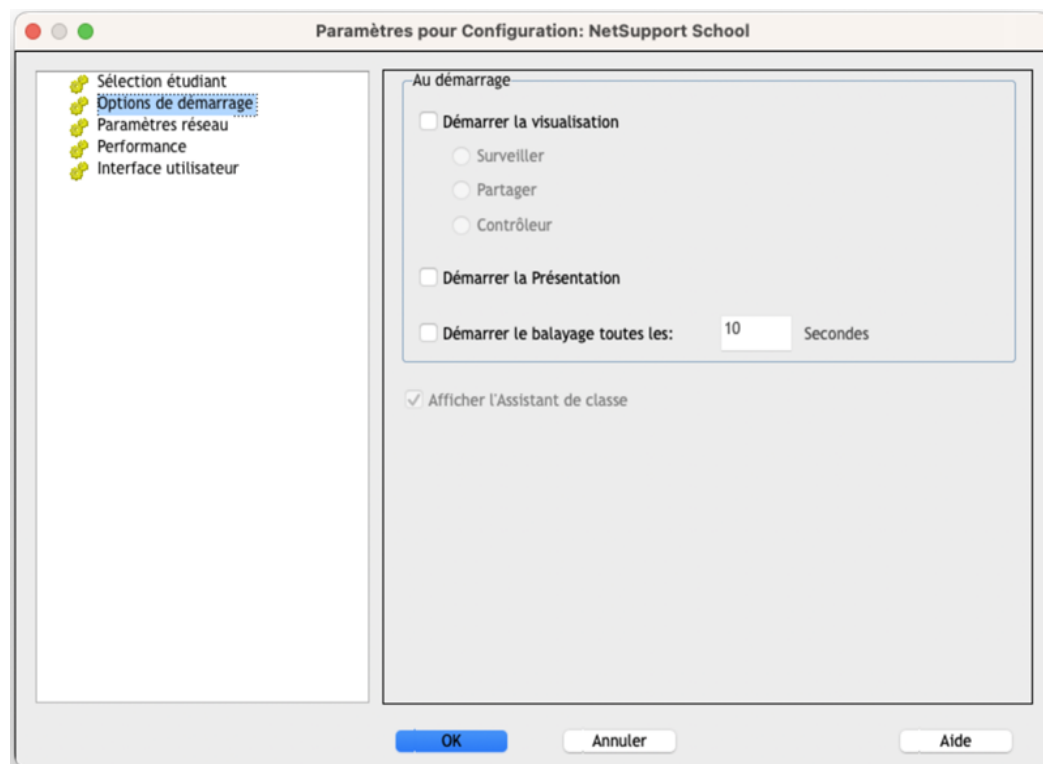
Mode SIS

Connexion à SIS : Vous permet de vous connecter à vos données SIS. Le Serveur de connectivité NetSupport doit être synchronisé avec OneRoster/Google Classroom pour utiliser cette méthode de connexion. Une fois la connexion effectuée, sélectionnez le nom de l'établissement dans la liste déroulante.

Remarque : Si les Clients prévus sont introuvables, cela signifie peut-être que NetSupport School n'a pas été configuré pour explorer les réseaux requis. Voir Configurer NetSupport School pour une exploration de sous-réseau pour obtenir de plus amples informations.

Options de démarrage Tuteur

Utilisez ces options pour préciser les options de démarrage du Tuteur.



Au démarrage

Démarrer Visualisation : Si vous avez coché cette case, le Contrôleur se connecte à tous les Clients et se met immédiatement à les visualiser dès qu'il s'initialise. Vous pouvez choisir le mode de visualisation des Etudiants : Partager ou Observer.

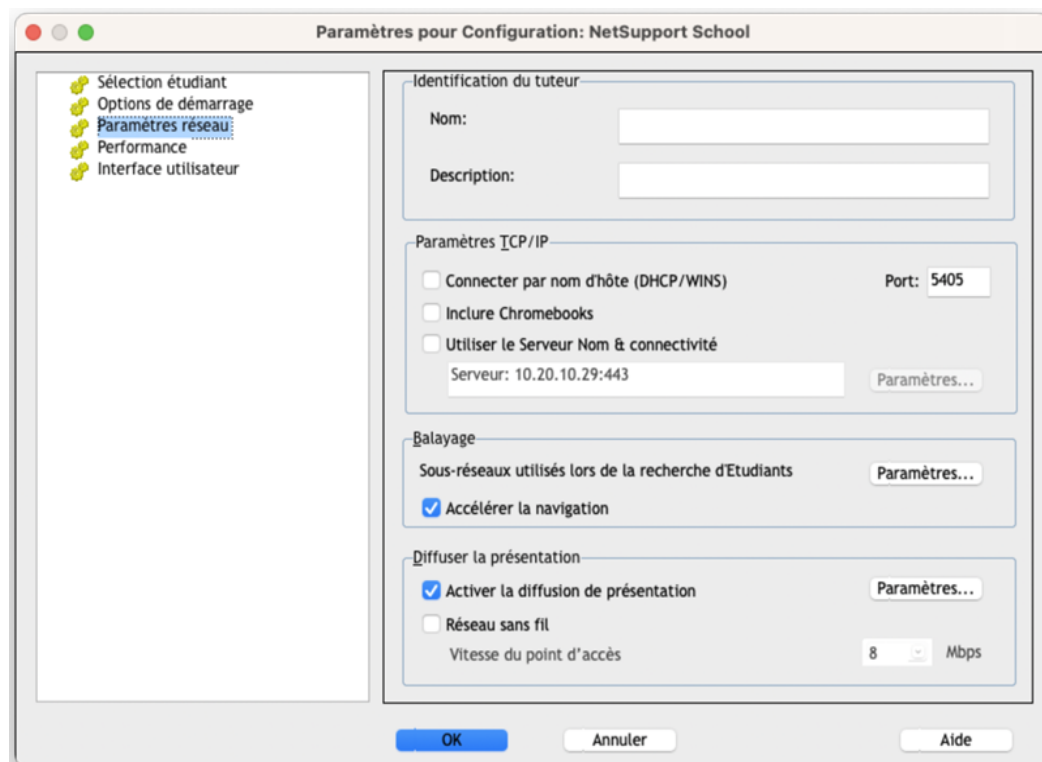
Démarrer Présentation : Si vous avez coché cette case, le Contrôleur se connecte à tous les Clients et se met immédiatement à présenter l'écran du Contrôleur dès qu'il s'initialise.

Afficher l'Assistant de classe

Si cette case est sélectionnée, l'Assistant de Classe apparaît au démarrage.

Paramètres réseau du Tuteur

Ceci sert à configurer le transport de réseau que le Contrôleur utilisera pour communiquer avec les Clients. Il doit être identique à celui des Clients. Vous pouvez aussi donner un nom et une description pour le Tuteur.



Identification du Tuteur

Utilisez ces options pour personnaliser la configuration des ordinateurs Tuteur.

Nom : Le nom sous lequel le Contrôleur sera connu sur le réseau. Si vous entrez un astérisque, le nom de machine ou d'ordinateur sera sélectionné par défaut.

Description : Ceci sert à fournir une description pour le programme du Contrôleur. Elle apparaît dans la barre de titre. Elles apparaissent dans la barre de titres du programme Client.

Paramètres TCP/IP

Connecter par nom d'hôte (DHCP/Noms d'hôtes DNS) : A utiliser dans un environnement DHCP parce que les adresses TCP/IP sont dynamiques. Effectue une recherche du Client et se connecte au premier poste de travail dont le nom de Client correspond.

Port : Le protocole TCP/IP exige qu'un numéro de port soit attribué pour que les applications puissent communiquer. Le port par défaut enregistré pour NetSupport School est 5405. Si vous utilisez des

routeurs, vous devez vous assurer qu'ils sont configurés de manière à transmettre les données par ce port.

Inclure Chromebooks : NetSupport School prend en charge Google Chromebooks. Cette option comprend Chromebooks lors d'une recherche.

Remarque : l'adresse IP du serveur de connectivité / de Gateway, ainsi que la clé de sécurité correspondante, doit être saisie – Cliquez sur **Paramètres**.

Utiliser le serveur Nom & Connectivité (Gateway) : Activez cette option si vous souhaitez rechercher des étudiants dont les adresses IP sont enregistrées auprès d'un serveur de connectivité / gateway défini. L'option d'exploration couramment configurée au démarrage restera active, mais au lieu d'effectuer une recherche UDP sur le réseau, le programme Tuteur recherche les étudiants sur le serveur de connectivité qui correspondent aux critères indiqués. Cliquez sur Paramètres et entrez l'adresse IP du serveur de connectivité ainsi que la clé de sécurité requise.

Remarques :

- Le Serveur de connectivité NetSupport doit être installé sur un poste sous Windows à l'aide de l'installateur NetSupport School.
- Lors de l'utilisation du Serveur de connectivité NetSupport, veuillez vous assurer que Connecter par nom d'hôte (DHCP/WINS) est désactivé pour éviter les conflits.

Balayage

Sous-réseaux utilisés lors de la recherche d'étudiants Permet au Contrôleur TCP/IP d'effectuer une exploration sur des sous-réseaux IP multiples.

Accélérer la navigation : Augmente la vitesse de navigation et de connexion aux Clients. Cette option est réglée par défaut.

Diffuser la présentation

Lors de la présentation de l'écran Contrôleur aux Clients, les informations de l'écran sont envoyées vers chaque machine Client tour à tour. L'activation de la fonction Diffuser Présentation provoque le transfert simultané des informations sur toutes les machines. Dans certains environnements de réseau, qui se caractérisent parfois par une largeur de bande limitée ou lorsque la présentation s'effectue auprès d'un nombre plus important de machines, cette fonction offrira une amélioration importante de la performance.

En plus de la réduction générale de l'utilisation du réseau générée par NetSupport School, cette fonction créera des paquets de diffusion supplémentaires sur votre réseau. Nous vous recommandons de consulter votre administrateur de réseau avant d'utiliser cette fonction.

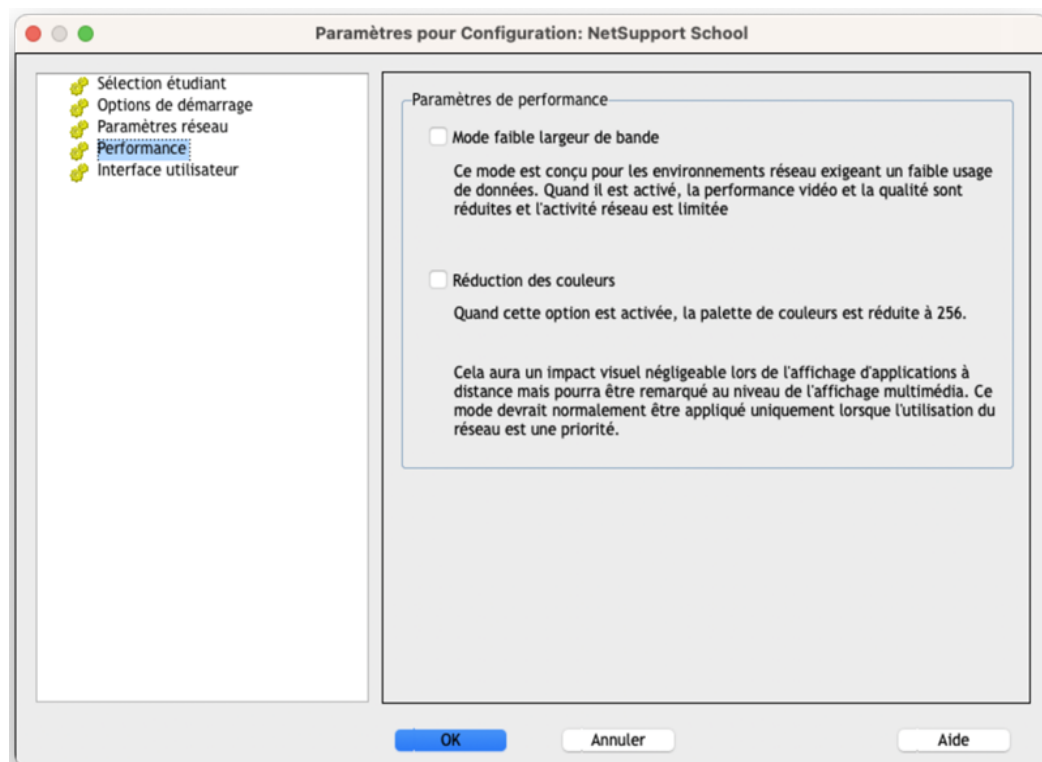
Paramètres : Si Diffuser la présentation est active, sélectionnez cette option pour configurer l'adresse de diffusion. Le dialogue Paramètres de Diffusion apparaît. Si plusieurs Tuteurs tentent d'utiliser simultanément la fonction Présenter UDP/Diffusion sur le même sous-réseau, il est recommandé que chacun d'entre eux utilise un port unique pour éviter tout conflit.

Réseau sans fil : Sélectionnez cette option pour optimiser la performance de présentation sur un réseau sans fil.

- **Vitesse du point d'accès :** Sélectionnez la vitesse de données applicable à votre point d'accès sans fil.

Paramètres de performance Tuteur

Vous permet de définir les paramètres de faible bande passante et de réduction des couleurs pour réduire les données transmises sur le réseau.



Mode faible largeur de bande

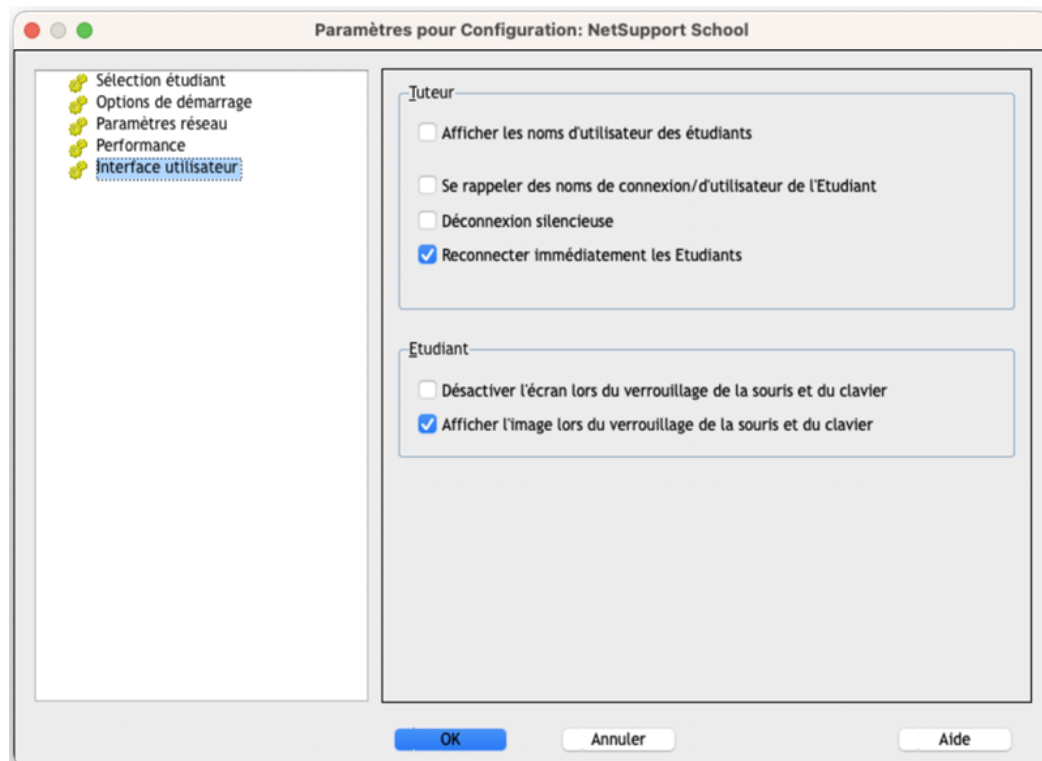
Ce mode est conçu pour les environnements réseau exigeant un faible usage de données. Quand il est activé, la performance vidéo et la qualité sont réduites et l'activité réseau est limitée.

Réduction des couleurs

Quand cette option est activée, la palette de couleurs est réduite à 256.

Cela aura un impact visuel négligeable lors de l'affichage d'applications à distance mais pourra être remarqué au niveau de l'affichage multimédia. Ce mode devrait normalement être appliqué uniquement lorsque l'utilisation du réseau est une priorité.

Paramètres de l'Interface Utilisateur



Tuteur

Afficher les noms d'utilisateur des étudiants : Cochez cette option pour extraire et afficher le nom de connexion du Client dans la fenêtre Contrôleur lorsque vous créez un Registre Etudiants.

Se rappeler des noms de connexion/d'utilisateur de l'Etudiant : Cochez cette option pour sauvegarder les noms de connexion/Utilisateur Etudiant dans la liste Clients connus.

Déconnexion silencieuse : Si in Client se déconnecte par erreur du Contrôleur pendant une session, un message apparaît sur la machine du Tuteur. Cochez cette option pour désactiver cet avertissement.

Reconnecter immédiatement les Etudiants : Garantit une reconnexion automatique des Etudiants à une session de contrôle à distance live, en cas de déconnexion accidentelle.

Etudiant

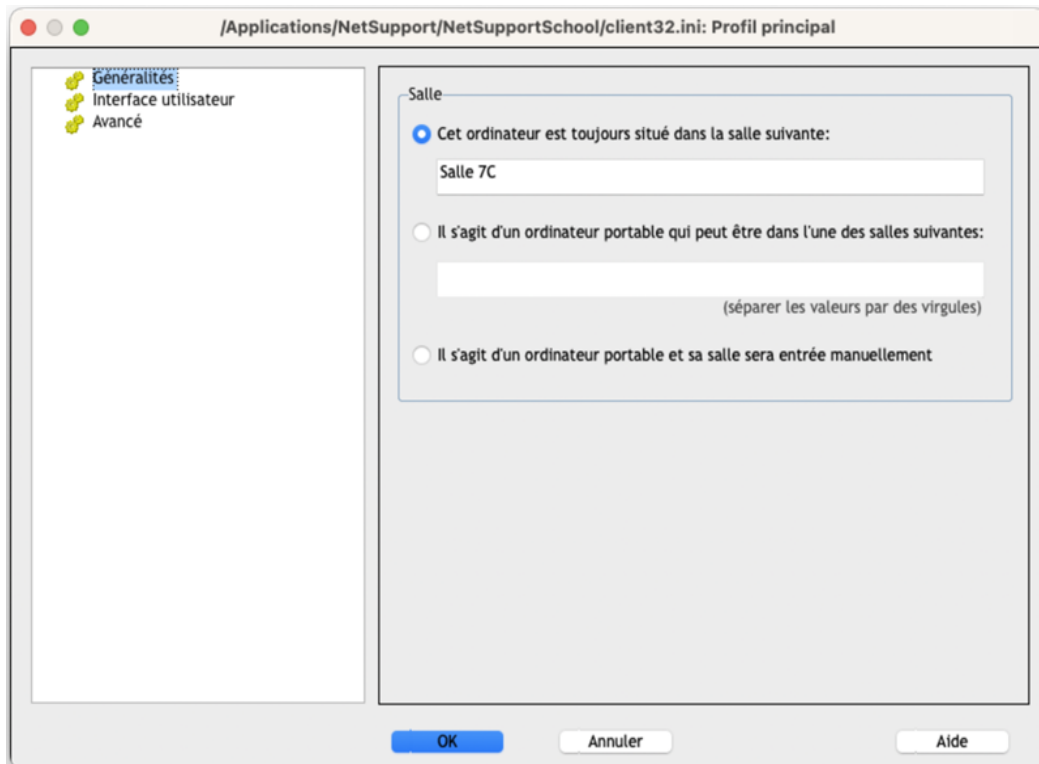
Désactiver l'écran lors du verrouillage de la souris et du clavier : Désactive l'écran des Clients lorsque leur clavier et leur souris sont verrouillés.

Afficher image lors du verrouillage de la souris et du clavier : Affiche une image plein écran de l'Ecran Client lorsque son clavier et sa souris sont verrouillés. L'image NetSupport par défaut peut être

remplacée par celle de votre choix en configurant l'emplacement du fichier dans le dialogue Configurateur Client – Paramètres Etudiant avancés .

Configurer l'Etudiant

Les Clients NetSupport School sont configurés de manière à utiliser le Configurateur NetSupport School à partir du Groupe d'applications NetSupport School.



Le Configurateur Client possède trois options :

Généralités

Spécifiez où connecter le Client lorsque le mode Salle est utilisé.

Interface Utilisateur

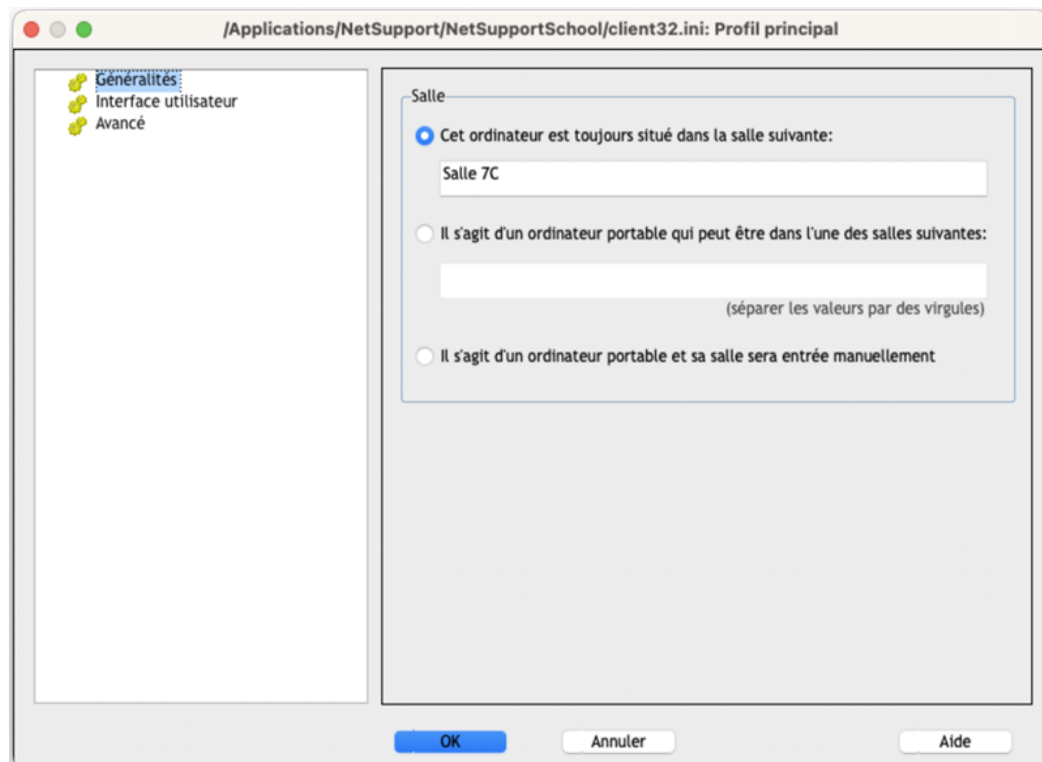
Personnalise l'interface entre le Client et le Contrôleur.

Avancé

Configure le transport de réseau que le Client va utiliser pour communiquer avec le programme Contrôleur. Il doit être identique à celui configuré sur le Contrôleur.

Paramètres de Généralités

Vous permet de préciser les paramètres de salle des étudiants lors de la connexion en mode Salle.



Cet ordinateur est toujours situé dans la salle suivante :

Si l'ordinateur est toujours situé dans la même salle, sélectionnez cette option et entrez la salle requise.

Il s'agit d'un ordinateur portable qui peut être dans l'une des salles suivantes :

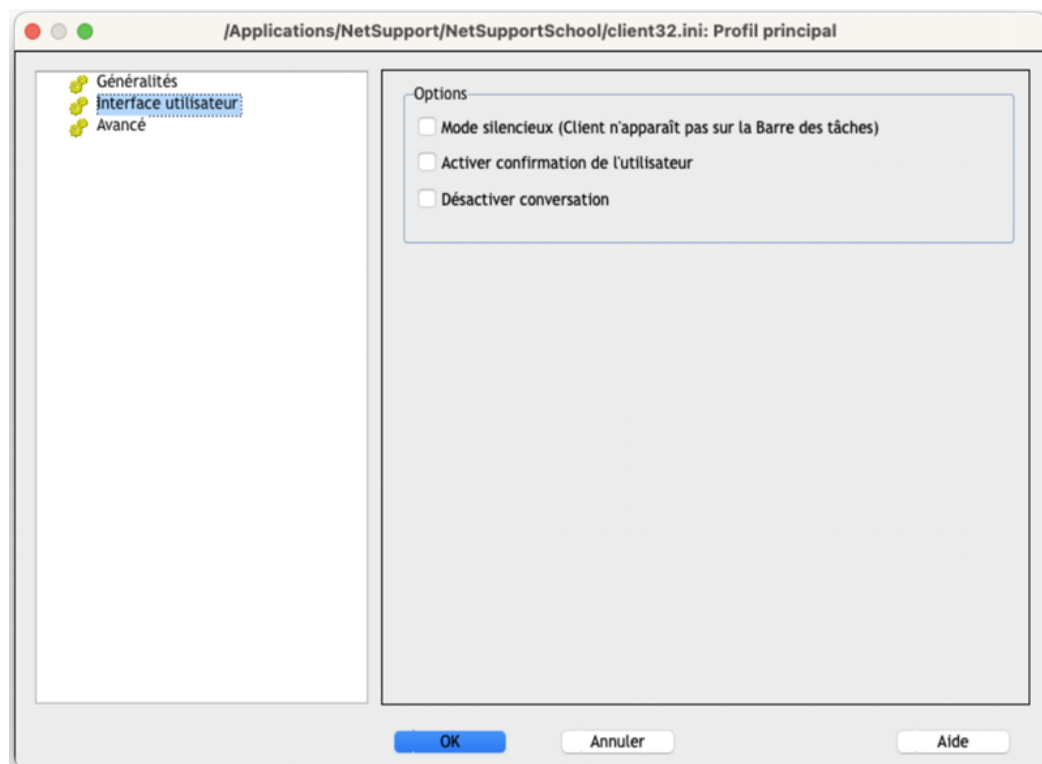
Sélectionnez cette option si l'ordinateur peut se trouver dans des salles différentes, entrez les salles requises et séparez chaque valeur par une virgule.

Il s'agit d'un ordinateur portable et sa salle sera entrée manuellement

Sélectionnez cette option si l'ordinateur est mobile. L'étudiant aura alors l'option d'entrer la salle manuellement à partir de l'icône Étudiant de la barre de menus.

Paramètres d'interface de l'utilisateur Etudiant

Cette fiche de propriétés sert à personnaliser l'interface entre le Client et le Contrôleur.



Options

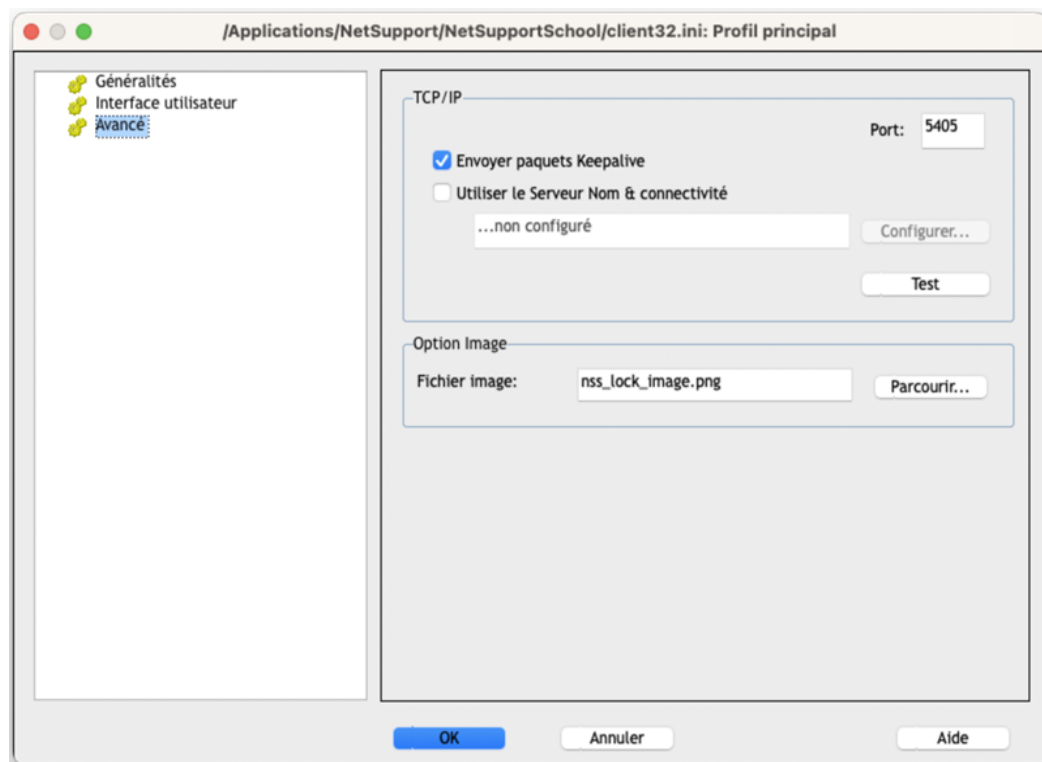
Mode Silencieux : Si cette case est sélectionnée, le poste de travail Client ne recevra aucune indication du chargement du programme Client. Ceci est utile pour empêcher les étudiants de faire un déchargement manuel ou de faire mauvais usage du programme Client.

Activer confirmation de l'utilisateur : Si cette option est activée, une séance de contrôle à distance ne peut pas avoir lieu tant que le Client n'a pas confirmé qu'il acceptait la connexion.

Désactiver Conversation : Empêche le Client d'utiliser la fonction Conversation.

Paramètres Etudiant avancés

Grâce à cette fiche de propriétés, vous pouvez configurer le transport de réseau d'un Client. Il doit être identique à celui défini sur le Contrôleur.



TCP/IP

Port : Le protocole TCP/IP exige qu'un numéro de port soit attribué pour que les applications puissent communiquer. Le port par défaut enregistré pour NetSupport School est 5405. Si vous utilisez des routeurs, vous devez vous assurer qu'ils sont configurés de manière à transmettre les données par ce port.

Envoyer des paquets Keep Alive : Certaines piles TCP envoient des paquets Keep Alive. Dans certaines circonstances, il est souhaitable de désactiver cette fonction. Tel est le cas pour une ligne ISDN sur laquelle un Client TCP/IP est chargé, et lorsque la ligne ISDN est appelée de façon accidentelle.

Utiliser le serveur Nom & Connectivité (Gateway) : Activez cette option si vous voulez que l'adresse IP courante de l'étudiant soit enregistrée avec un serveur de connectivité / Gateway spécifique au démarrage. Cliquez sur **Configurer** et entrez l'adresse IP du serveur de connectivité et la clé de sécurité correspondante.

Remarque : Le serveur de Nom et Connectivité doit être installé sur un poste sous Windows à l'aide de l'installateur NetSupport School.

Option Image

Fichier image : Lorsque le clavier et la souris d'un Client ont été verrouillés, une image par défaut apparaît sur leur écran. Vous pouvez sinon choisir une image appartenant à votre organisation.

Remarque : Si vous ne souhaitez pas afficher une image, vous pouvez désactiver l'écran des Etudiants lorsqu'ils sont verrouillés. Sélectionnez {Fichier}{Configuration – Interface utilisateur} dans le menu déroulant de la fenêtre Contrôleur et désélectionnez la case **Afficher l'image lors du verrouillage de la souris et du clavier**. La case **Désactiver l'écran lors du verrouillage de la souris et du clavier** est automatiquement sélectionnée.

Utiliser NetSupport School

Cette section vous guidera au travers de l'opération de démarrage de NetSupport School. Elle décrit brièvement la fonctionnalité de base, comme Présenter l'écran du Tuteur aux Etudiants, Visualiser l'écran de l'Etudiant et Envoyer des messages.

Pour utiliser NetSupport School, il suffit de se rappeler que le poste de travail qui présente ou contrôle à distance est appelé le Contrôleur ou le Tuteur, et que le poste de travail qui est présenté ou contrôlé à distance est le Client ou l'Etudiant.

Lorsque le programme du Contrôleur s'initialise, il recherche automatiquement les Clients qui répondent aux critères définis dans l'assistant de classe, en vue de se connecter.

Remarque : On présume que vous avez déjà installé les Clients sur les postes de travail qui seront contrôlés. Si vous n'avez pas encore effectué cette opération, faites-la maintenant. Veuillez lire la section Installation pour obtenir de plus amples renseignements.

Registre Etudiants

Par défaut, NetSupport School affiche le nom d'ordinateur du poste de travail Client dans la fenêtre Contrôleur. Cependant, il est possible que vous souhaitiez que le Contrôleur affiche le nom de l'étudiant et demander des informations supplémentaires.

L'option Registre Etudiants permet au Tuteur de demander aux Etudiants de soumettre leurs détails.

Inviter les Etudiants à ouvrir une session :

1. Si des détails Etudiant spécifiques sont requis, sélectionnez les icônes Client correspondantes dans la fenêtre Contrôleur. Sinon, pour effectuer la demande auprès de tous les Etudiants connectés, ne sélectionnez aucune icône.
2. Cliquez sur {Fichier}{Registre} dans le menu déroulant de la fenêtre Contrôleur.

Ou

Cliquez sur l'icône **Registre Etudiants** dans la barre d'outils.

3. Sélectionnez **Ouvrir** une session parmi les options proposées.
4. Le Dialogue Registre Etudiants apparaît.

Le Tuteur peut alors sélectionner les informations que l'Etudiant doit soumettre.

Remarque : Le Registre Etudiants apparaît aussi si vous sélectionnez **Créer un Registre Etudiants** dans l'Assistant de Classe.

Fermer la session

A la fin d'un cours, vous pouvez restaurer le Nom du Client à l'aide de l'option Fermer la session.

1. Cliquez sur {Fichier}{Registre} dans le menu déroulant de la fenêtre Contrôleur.

Ou

Cliquez sur l'icône **Registre Etudiants** dans la barre d'outils.

2. Sélectionnez **Fermer la session** parmi les options offertes. Confirmez que vous souhaitez annuler l'enregistrement des Etudiants.

Rapport d'enregistrement

Les détails d'inscription des Etudiants peuvent être enregistrés dans un rapport. Pour le sauvegarder, assurez-vous que l'option **Auto Sauvegarder le registre** a été sélectionnée sur le dialogue de Registre de l'Etudiant lors de la mise à jour des détails de l'Etudiant. Le rapport peut être sauvegardé dans les formats CSV, HTML ou XML.

Afficher le nom de connexion des Etudiants

Au moment de l'enregistrement des détails Etudiant, au lieu de leur demander leur nom, vous pouvez choisir par défaut leur nom de connexion.

Afficher le nom de connexion

1. Cliquez sur {Fichier}{Configuration - Interface utilisateur} dans le menu déroulant de la fenêtre Contrôleur.
2. Cochez **Afficher les noms d'utilisateur des étudiants**.
3. Cliquez sur **OK**.

Sauvegarder le nom de connexion des Etudiants

Activez cette option pour enregistrer de façon permanente le nom de connexion des Etudiants.

Sauvegarder le nom de connexion des Etudiants

1. Cliquez sur {Fichier}{Configuration – Interface utilisateur} dans le menu déroulant de la fenêtre Contrôleur.
2. Cochez **Mémoriser les nom de connexion / Utilisateur Etudiant**.
3. Cliquez sur **OK**.

Economie d'énergie - Brancher/Couper

La consommation d'énergie entraîne un dégagement de chaleur qui empêche d'obtenir une performance accrue. Avec des millions de postes de travail utilisés, et parfois des centaines de ces postes se trouvent sous un même toit, le désir d'économiser de l'énergie est devenu un véritable souci au cours de ces cinq dernières années.

L'économie d'énergie est une technique qui permet au matériel et au logiciel de réduire la consommation d'énergie du système. Cette fonction consiste à fermer certaines parties du matériel pendant des périodes d'inactivité ou de faible utilisation, ce qui signifie que le poste est prêt à l'utilisation lorsque vous souhaitez travailler, et qu'il économise de l'énergie lorsque vous n'êtes pas au travail.

Brancher le Etudiant

Le Tuteur NetSupport School peut mettre les postes Etudiants en marche au début d'une session. Un packet Wake-on-LAN est envoyé à l'adaptateur réseau de l'Etudiant, qui déclenche une mise sous tension du poste de travail. Cette fonctionnalité est opérationnelle uniquement si l'Etudiant est connu du Tuteur et si les points suivants sont respectés :

L'option "Réactiver lors des accès réseau" doit être sélectionnée dans les préférences système > Economiseur d'énergie, et la mise en marche s'effectue uniquement si le Mac est en mode veille car lorsqu'il est éteint, l'adaptateur réseau est désactivé.

Remarque : Les Etudiants connus sont les étudiants qui se sont déjà connectés.

Brancher un Etudiant NetSupport School

1. Sélectionnez le(s) icône(s) des Etudiants que vous souhaitez brancher.
2. Cliquez sur {Etudiant}{Economie d'énergie – Brancher} dans le menu déroulant de la fenêtre Contrôleur.

Ou

Cliquez sur l'icône **Gérer** de la barre d'outils du Contrôleur et sélectionnez **Brancher**.
3. Les postes de travail Etudiants sont à présent allumés.

Couper le Etudiant

NetSupport School permet au Tuteur d'éteindre un poste de travail Etudiant à distance avec la fonction de Gestion de NetSupport.

Couper un Etudiant NetSupport School

1. Assurez-vous que toutes les applications des Postes Etudiants sont fermées.
2. Sélectionnez le(s) icône(s) des Etudiants que vous souhaitez déconnecter.
3. Cliquez sur {Etudiant}{Economie d'Energie- Couper} dans le menu déroulant de la fenêtre Contrôleur.

Ou

Cliquez sur l'icône **Gérer** de la barre d'outils du Contrôleur et sélectionnez **Couper**.

4. Les postes de travail Etudiants sont à présent éteints.

Redémarrer ou déconnecter des Etudiants

Après vous être connecté à un Client, vous pouvez vous déconnecter ou redémarrer les postes de travail Clients à distance à la fin de la séance. C'est un moyen très simple de préparer plusieurs postes de travail pour le groupe suivant d'étudiants

Redémarrer ou déconnecter un Client

1. Sélectionnez un Client ou un Groupe de Clients.
2. Choisissez {Etudiant}-{Redémarrer ou déconnecter} depuis le menu déroulant de la fenêtre Contrôleur.
Ou
Cliquez sur l'icône **Gérer** dans la barre d'outils du Contrôleur et cliquez sur **Redémarrer**.
Ou
Cliquez sur l'icône **Déconnecter** dans la barre d'outils du Contrôleur.
Ou
Cliquez du bouton droit de la souris sur un client, puis sur **Redémarrer** ou **Déconnecter**.
3. Un message apparaît pour confirmer que le(s) Client(s) est inclus dans la redémarrage/déconnexion.
4. Cliquez sur **Oui** pour poursuivre.

Redémarrer ou déconnecter un Client pendant une visualisation

1. Choisissez {Client}-{Redémarrer ou déconnecter} depuis le menu déroulant de la fenêtre Contrôleur.
2. Un message apparaît pour confirmer que le(s) Client(s) est inclus dans la redémarrage/déconnexion.
3. Cliquez sur **Oui** pour poursuivre.

Remarque : La redémarrage ne fonctionne pas sur les Etudiants Mac déconnectés.

Verrouiller/Déverrouiller la souris et le clavier des Etudiants

Il se peut que vous souhaitiez parfois verrouiller la souris et le clavier des Clients. Vous pouvez uniquement verrouiller/déverrouiller les Clients qui sont connectés.

Verrouiller les Clients

1. Sélectionnez le(s) Client(s) que vous souhaitez verrouiller.
2. A partir du menu déroulant de la fenêtre Contrôleur, cliquez sur {Etudiant}{Verrouiller Clavier / Souris}.

Ou,

Dans la barre d'outils, cliquez sur **Verrouiller**.

Ou,

Cliquez du bouton droit de la souris sur les icônes Clients sélectionnées et choisissez **Verrouiller le clavier/la souris**.

3. Par défaut, un graphique apparaît sur les postes de travail Clients, qui les informe que vous avez verrouillé leur souris et leur clavier.



Remarque : Vous pouvez aussi désactiver l'écran Client.

Déverrouiller les Clients

1. Dans la barre de menus de la Fenêtre du Contrôleur, cliquez sur {Etudiant}-{Déverrouiller le clavier/la souris}.

Ou,

Dans la barre d'outils, cliquez sur l'icône **Déverrouiller**.

Ou,

Cliquez du bouton droit de la souris sur les icônes Clients sélectionnées et choisissez **Déverrouiller le clavier/la souris**.

Remarque : Le verrou ne fonctionne pas sur les Etudiants Mac sont déconnectés.

Pour afficher un graphique avec un poste de travail Client verrouillé

Par défaut, un graphique s'affiche sur un écran Etudiant lorsque le Tuteur verrouille la souris et le clavier de l'Etudiant. Vous pouvez désactiver cette fonctionnalité et à la place désactiver l'écran de l'Etudiant ou modifier l'image le cas échéant.

Remarques :

- Si vous visualisez un Client verrouillé, le graphique ne s'affiche plus sur l'écran Client.
- S'il est impossible de trouver une image sur la machine Client, le message "Cette machine a été verrouillée par l'utilisateur du Contrôleur" s'affiche sur l'écran Client.
- La fonction de verrouillage d'image ne sera pas affichée sur les Etudiants Mac déconnectés.

Pour désactiver le graphique d'affichage

1. Choisissez {Fichier}{Configuration - Interface utilisateur} dans le menu déroulant de la Fenêtre Contrôleur.
2. Efface l'option **Afficher l'image lors du verrouillage de la souris et du clavier**.
3. Cliquez sur **OK**.
4. L'écran de l'Etudiant sera désactivé s'il est verrouillé.

Modifie le graphique qui doit être affiché

L'image peut être remplacée le cas échéant par un changement de fichier ou en utilisant le Configurateur Client pour sélectionner un autre fichier.

1. Dans le Configurateur Client, choisissez {Avancé}.
2. Le fichier image affiche le fichier par défaut.
3. Cliquez sur **Parcourir** pour sélectionner un autre fichier, puis **Ouvrir**.
4. Le fichier image affiche le nouveau fichier.
5. Cliquez sur **OK**.

Désactiver un écran Client verrouillé

Désactiver un écran Client verrouillé

1. Cliquez sur {Fichier}{Configuration – Interface utilisateur} dans le menu déroulant de la fenêtre Contrôleur.
2. Sélectionnez **Désactiver l'écran lors du verrouillage de la souris et du clavier**.
3. Cliquez sur **OK**.
4. Sélectionnez le(s) Client(s) que vous souhaitez verrouiller.
5. Dans la barre de menus de la Fenêtre Contrôleur, cliquez sur {Etudiant}{Verrouiller le clavier/la souris }.

Ou

Dans la barre d'outils, cliquez sur l'icône **Verrouiller**.

Remarque : La fonction de Désactivation d'écran ne sera pas affichée sur les Etudiants Mac déconnectés.

Visualiser un Etudiant

Après connexion à un Client, vous pouvez le contrôler à distance. On parle de Visualisation. L'Ecran du Client s'affiche dans une Fenêtre sur le poste de travail Contrôleur. Une Fenêtre de Visualisation s'ouvre pour chaque Client que vous contrôlez à distance.

Visualiser un Client

1. Double cliquez sur l'icône Client requise dans la visualisation de liste.

Ou

Avec l'icône Client requise sélectionnée, choisissez {Etudiant}{Visualiser} dans le menu déroulant de la fenêtre Contrôleur.

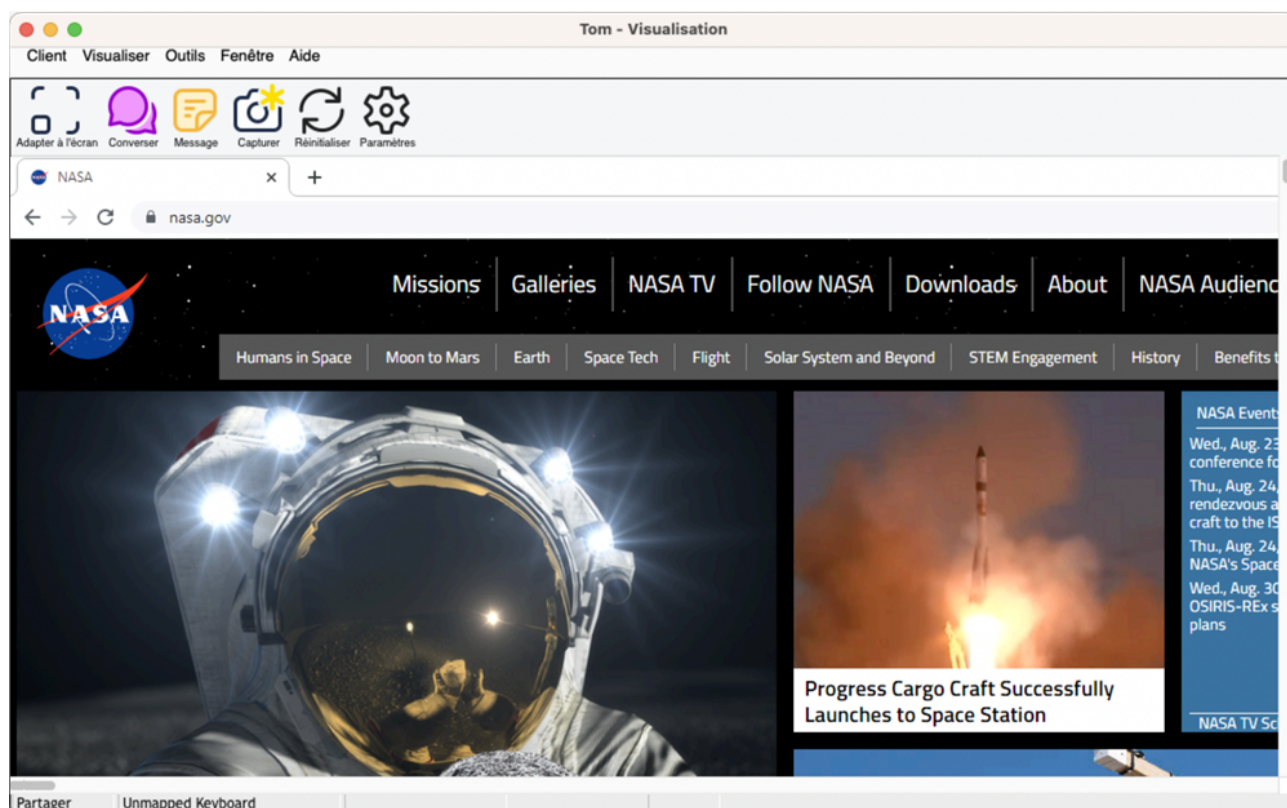
Ou

Cliquez sur l'icône **Visualiser Client** de la barre d'outils Contrôleur.

Ou

Cliquez du bouton droit de la souris sur l'icône Client et cliquez sur **Visualiser**.

2. La fenêtre de visualisation de ce Client apparaîtra sur le Contrôleur.



Retourner à la fenêtre Contrôleur

1. Cliquez sur {Client}{Fermer} sur le menu déroulant.

Autres options de la Fenêtre de Visualisation :

Adapter à l'Ecran

Il est possible que Client ait choisi une résolution supérieure à celle du Contrôleur. Dans ce cas, sélectionnez l'option **Adapter à l'Ecran** sur le Menu de la Fenêtre de Visualisation pour adapter l'écran à la Fenêtre.

Conserver aspect

Maintenir le coefficient d'aspect correct de l'écran distant.

Mode de Visualisation

Il existe deux modes pour visualiser un Client. A savoir :

Partager : L'écran du Client sera affiché sur le Contrôleur et le Client. Le Contrôleur et l'utilisateur du Client peuvent utiliser le clavier et manipuler la souris.

Surveiller : L'écran du Client sera affiché sur le Contrôleur et le Client. Seul l'utilisateur du Client peut taper au clavier et manipuler la souris. L'utilisateur du Contrôleur est verrouillé.

Changer le mode de Visualisation

1. Sélectionnez {Client}{Partager/Observer} dans le menu déroulant de la fenêtre Contrôleur.

Mode Surveillance

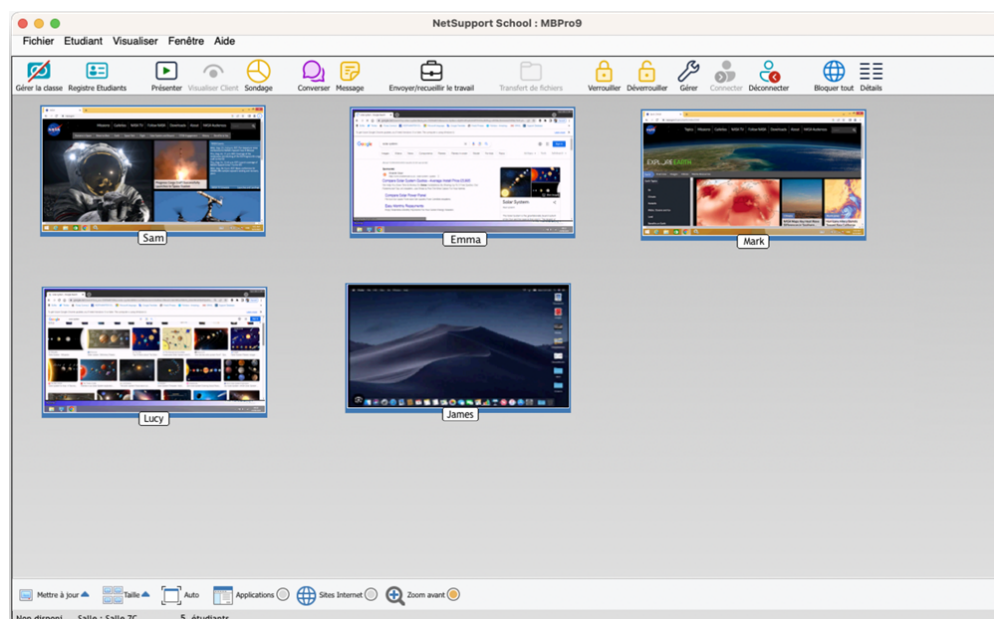
Le mode Surveillance est le mode Tuteur par défaut ; il permet de visualiser plusieurs écrans Etudiants simultanément.

Un affichage miniature pratique de chaque écran d'Etudiant connecté s'affiche sur le Tuteur, ce qui permet de surveiller facilement et rapidement l'activité de l'Etudiant. En mode Surveillance, le Tuteur a encore accès à un éventail de fonctions NetSupport School comme Visualiser et Converser.

La visualisation de liste affiche la miniature de chaque Etudiant. En plaçant la souris sur une miniature, vous pouvez faire un zoom sur cet écran. Si vous double-cliquez sur cette miniature, vous lancez une session de visualisation sur l'Etudiant sélectionné ; cliquez du bouton droit pour effectuer une sélection parmi l'éventail des fonctions du Client. Par exemple, si vous sélectionnez plusieurs miniatures, vous pouvez inviter ces Etudiants à ouvrir une session de conversation.

Dans la visualisation de liste, les icônes Etudiants peuvent être visualisées de deux façons : sous forme de Miniatures ou en mode Détails. Choisissez {Visualisation}{Mode Miniature/ Mode Détails} ou cliquez du bouton droit de la souris sur la Visualisation de liste et sélectionnez l'une de ces options pour modifier l'agencement des icônes Etudiants.

Remarque : La fonction de zoom peut être activée/désactivée en sélectionnant {Visualiser}{Mode agrandi} dans le menu déroulant de la fenêtre de contrôle ou en cliquant sur l'icône de **zoom avant** au bas de la fenêtre de contrôle.



Le mode Surveillance offre quelques outils supplémentaires :

Disposer selon agencement

Vous pouvez agencer les miniatures des Etudiants dans la visualisation de liste du Contrôleur afin de représenter l'agencement de la classe.

1. Agencez les miniatures comme vous le souhaitez.
2. A la prochaine ouverture du Tuteur, cliquez sur {Visualiser}{Disposer selon agencement} dans le menu déroulant de la fenêtre Contrôleur.
3. Les miniatures Etudiants reprendront le dernier agencement mémorisé.

Remarque : Pour restaurer l'agencement par défaut, cliquez sur {Visualiser}{Disposer automatiquement} dans le menu déroulant de la fenêtre Contrôleur.

Redimensionner la taille de la miniature

Vous pouvez redimensionner la taille des miniatures en fonction de vos préférences personnelles. Cette fonction est très utile lorsque vous êtes connecté à de nombreuses machines Etudiants.

1. Cliquez sur {Visualiser}{Taille} dans le menu déroulant de la fenêtre Contrôleur.
2. Sélectionnez la taille requise parmi les options disponibles.

Ou

1. Cliquez sur l'icône **Taille** au bas de la fenêtre de contrôle.
2. Sélectionnez la taille requise en faisant glisser les barres de dimensionnement.

Redimensionner automatiquement une miniature Etudiant

Cette option ajuste automatiquement la taille des miniatures affichées en fonction de la taille de la fenêtre.

1. Cliquez sur {Visualiser}{Redimensionner automatiquement les Etudiants} dans le menu déroulant de la fenêtre Contrôleur.

Ou

Cliquez sur l'icône **Redimensionner automatiquement** au bas de la fenêtre Contrôleur.

Modifier la fréquence de rafraîchissement de la miniature

En fonction du niveau de surveillance que vous choisissez, vous pouvez ajuster la fréquence à laquelle les miniatures sont régénérées.

1. Cliquez sur {Visualiser}{Mettre à jour} dans le menu déroulant de la fenêtre Contrôleur.

Ou

Cliquez sur l'icône **Modifier la fréquence** au bas de la fenêtre Contrôleur.

2. Sélectionnez l'intervalle requis dans les options disponibles.

Présenter l'application active

En état d'activation, une icône apparaît sur le coin supérieur gauche de chaque miniature pour indiquer que l'application est active sur la machine Etudiant.

1. Cliquez sur {Visualiser}{Présenter application active} dans le menu déroulant de la fenêtre Contrôleur.

Ou

Cliquez sur l'icône **Présenter application active** au bas de la fenêtre Contrôleur.

Présenter le site Internet actif

Affiche une icône dans le coin inférieur droit de chaque miniature pour indiquer le site consulté par l'Etudiant.

1. Cliquez sur {Visualiser}{Présenter le site Internet actif} dans le menu déroulant de la fenêtre Contrôleur.

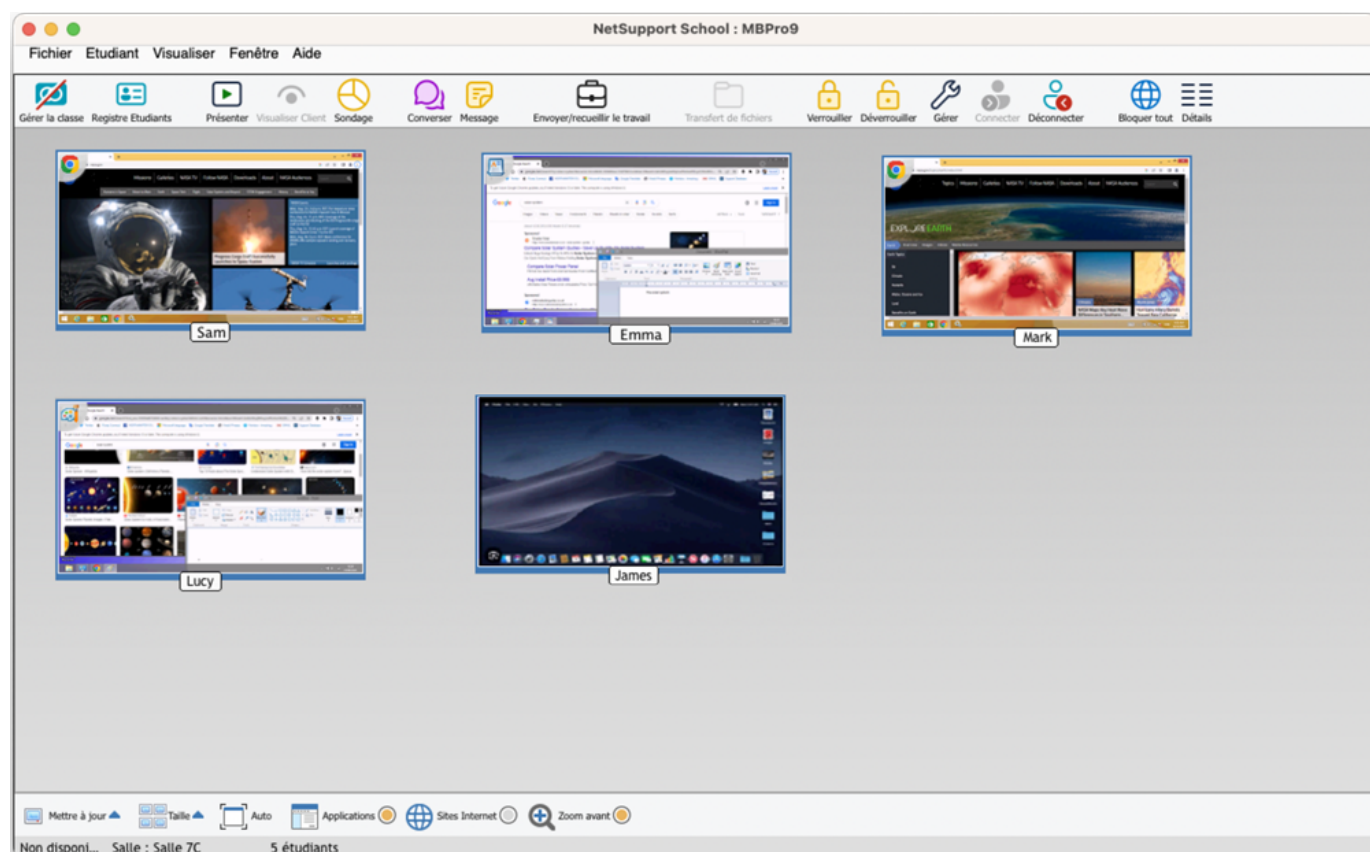
Ou

Cliquez sur l'icône **Présenter site Internet actif** au bas de la fenêtre Contrôleur.

Surveillance d'applications

Grâce à NetSupport School, vous pouvez surveiller les applications qui sont utilisées par les Etudiants connectés.

Dans la visualisation de liste, les icônes Etudiants peuvent être visualisées de deux façons : sous forme de Miniatures ou en mode Détails. Choisissez {Visualisation}{Mode Miniature/ Mode Détails} ou cliquez du bouton droit de la souris sur la Visualisation de liste et sélectionnez l'une de ces options pour modifier l'agencement des icônes Etudiants.



Identifier les applications en cours d'exécution sur le poste de travail Etudiant

1. Sélectionnez {Visualiser}{Présenter l'application active} dans le menu déroulant de la fenêtre Contrôleur.
Ou,
Cliquez sur l'icône **Application** au bas de la fenêtre Contrôleur.
2. Un icône s'affiche dans le coin supérieur gauche de chaque miniature et indique l'application active sur la machine Etudiant.

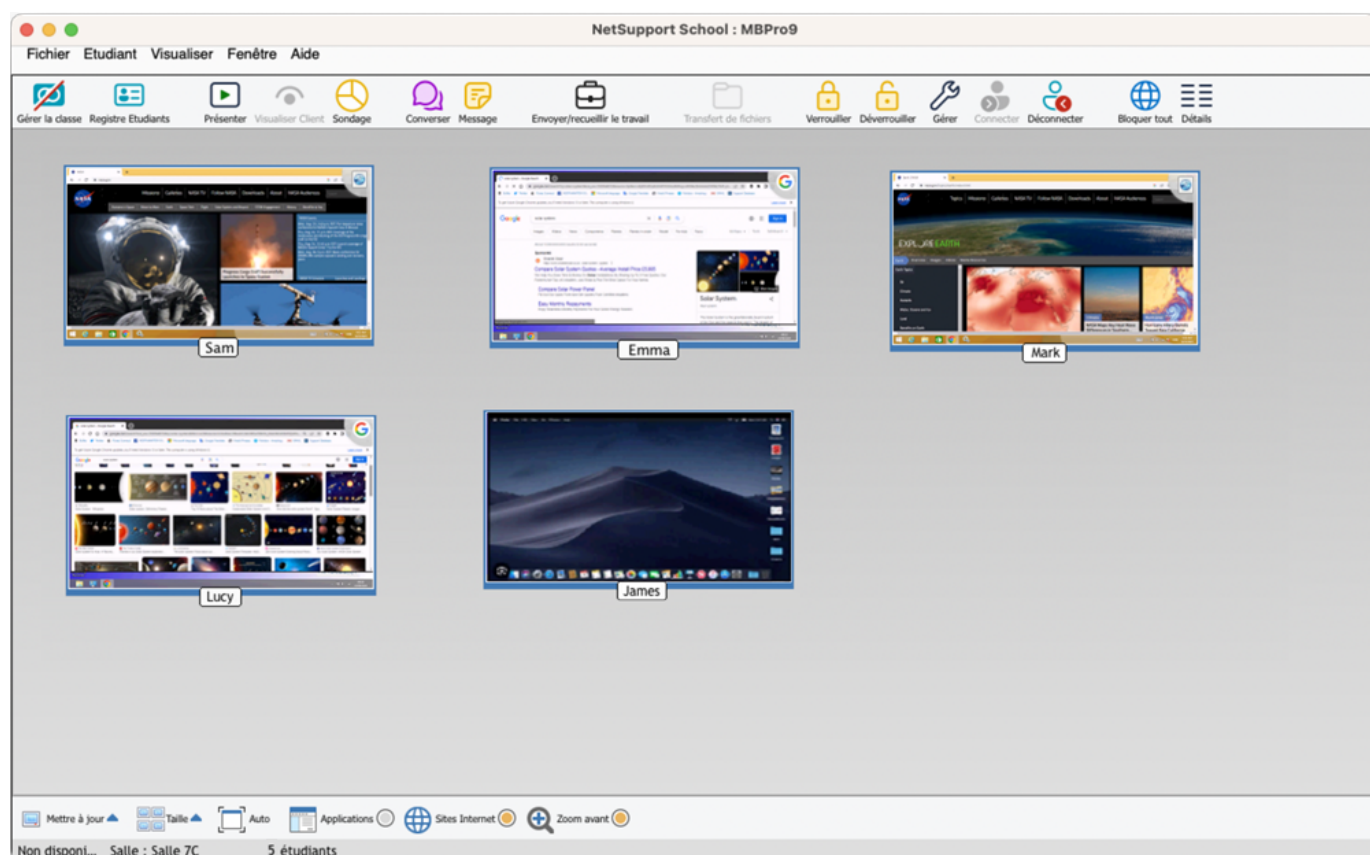
Si la visualisation de liste est en "Mode Détails", une liste de toutes les applications qui tournent sur les postes de travail Etudiants apparaît aussi.

Surveillance de l'utilisation de l'Internet

NetSupport School vous permet de surveiller les sites Internet consultés par les Etudiants connectés.

Remarque : L'accès Internet peut être bloqué pour tous les Etudiants ; sélectionnez **Bloquer Tous** dans la barre d'outils du Contrôleur.

Dans la visualisation de liste, les icônes Etudiants peuvent être visualisées de deux façons : sous forme de Miniatures ou en mode Détails. Choisissez {Visualisation}{Mode Miniature/ Mode Détails} ou cliquez du bouton droit de la souris sur la Visualisation de liste et sélectionnez l'une de ces options pour modifier l'agencement des icônes Etudiants.



Identifier les URL en cours d'exécution sur le poste de travail Etudiant

1. Sélectionnez {Visualiser}{Présenter le site Internet actif} dans le menu déroulant de la fenêtre Contrôleur.
Ou
Cliquez sur l'icône **Site Internet** au bas de la fenêtre Contrôleur.
2. Un icône apparaît dans le coin supérieur droit de la miniature de l'Etudiant pour informer le Tuteur de l'activité courante de l'Etudiant.

Si la Visualisation de liste est en 'mode détails', une liste de tous les URL en cours d'exécution sur le poste de travail Etudiant s'affiche.

Bloquer/Limiter l'accès à l'Internet

Grâce à NetSupport School, il vous est possible de bloquer l'accès Internet de tous les Etudiants connectés.

Bloquer tout accès à Internet

1. Cliquez sur l'icône **Bloquer Tout** dans la barre d'outils.

Ou

Sélectionnez {Etudiant}-{Bloquer Internet} dans le menu déroulant de la fenêtre Contrôleur.

2. L'accès à Internet sera bloqué pour tous les Etudiants.

Remarque : En mode Détails ou Sondage, un indicateur apparaît à côté des icônes Etudiant pour confirmer la suspension de l'utilisation de l'Internet.

Présenter aux Etudiants

La fonction Présentation permet à l'utilisateur du Contrôleur de souligner les points clés de l'apprentissage en affichant les informations vers un Client sélectionné.

Remarque : Vous ne pourrez pas effectuer une Présentation sur les Etudiants Mac déconnectés.

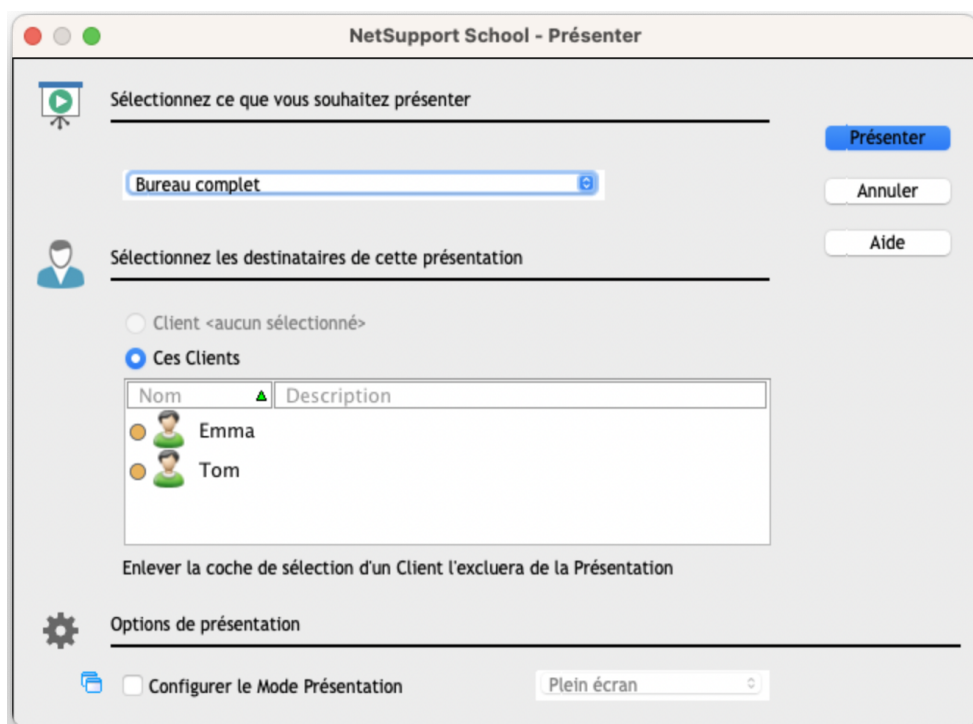
Présenter un écran Contrôleur

1. Cliquez sur {Etudiant}{Présenter} dans le menu déroulant de la fenêtre Contrôleur.

Ou

Cliquez sur l'icône **Présenter** de la barre d'outils du Contrôleur.

2. La Boîte de Dialogue Configuration de la Présentation s'affiche.



Ce dialogue sert à déterminer les Clients auprès desquels vous effectuez la Présentation, Vous devez sélectionner le(s) Client(s) au(x)quel(s) vous allez présenter votre écran. Si vous êtes connecté à un seul Client, ou si vous avez sélectionné un Client spécifique, il n'existe qu'une seule option. Si vous souhaitez Présenter uniquement à ce Client, cliquez sur **Présenter**.

Remarque :

Lors de la présentation de l'écran Contrôleur aux Clients, les informations de l'écran sont envoyées vers chaque machine Client tour à tour. Certains environnements de réseau qui se caractérisent par une largeur de bande limitée ou une présentation auprès d'un nombre important de machines,

peuvent affecter la performance. Dans ce cas, la fonction Diffuser Présentation de NetSupport School peut être activée, voir Configuration du Contrôleur. Ainsi, les informations de l'écran sont envoyées simultanément à toutes les machines, ce qui améliore la vitesse du transfert.

En plus de la réduction générale de l'utilisation du réseau générée par NetSupport School, cette fonction créera des paquets de diffusion supplémentaires sur votre réseau. Nous vous recommandons de consulter votre administrateur de réseau avant d'utiliser cette fonction.

Permettre au Contrôleur de travailler en arrière-plan pendant une Présentation

Autoriser le Tuteur à travailler pendant une Présentation

1. Double cliquer sur l'icône **Présenter** dans la barre du menu.
2. Le dialogue 'Présentation suspendue' apparaît.
3. Cliquez sur **Continuer**.
4. La fenêtre Contrôleur s'affiche et la barre de titre indique que la Présentation est Suspendue. Vous pouvez continuer à utiliser le poste de travail Contrôleur sans que les Clients puissent voir ce que vous faites. Les écrans Clients continueront à afficher la Présentation précédente.

Reprendre une Présentation suspendue

Reprendre une Présentation suspendue

1. Cliquez sur **Reprendre** dans la barre d'outils de la fenêtre Contrôleur.
2. Les Clients voient à présent l'application affichée sur le Contrôleur.

Terminer la Présentation

Terminer la Présentation

1. Cliquez sur l'icône **Présente** dans la barre de menus.
2. Cliquez sur **Fin Présentation**.

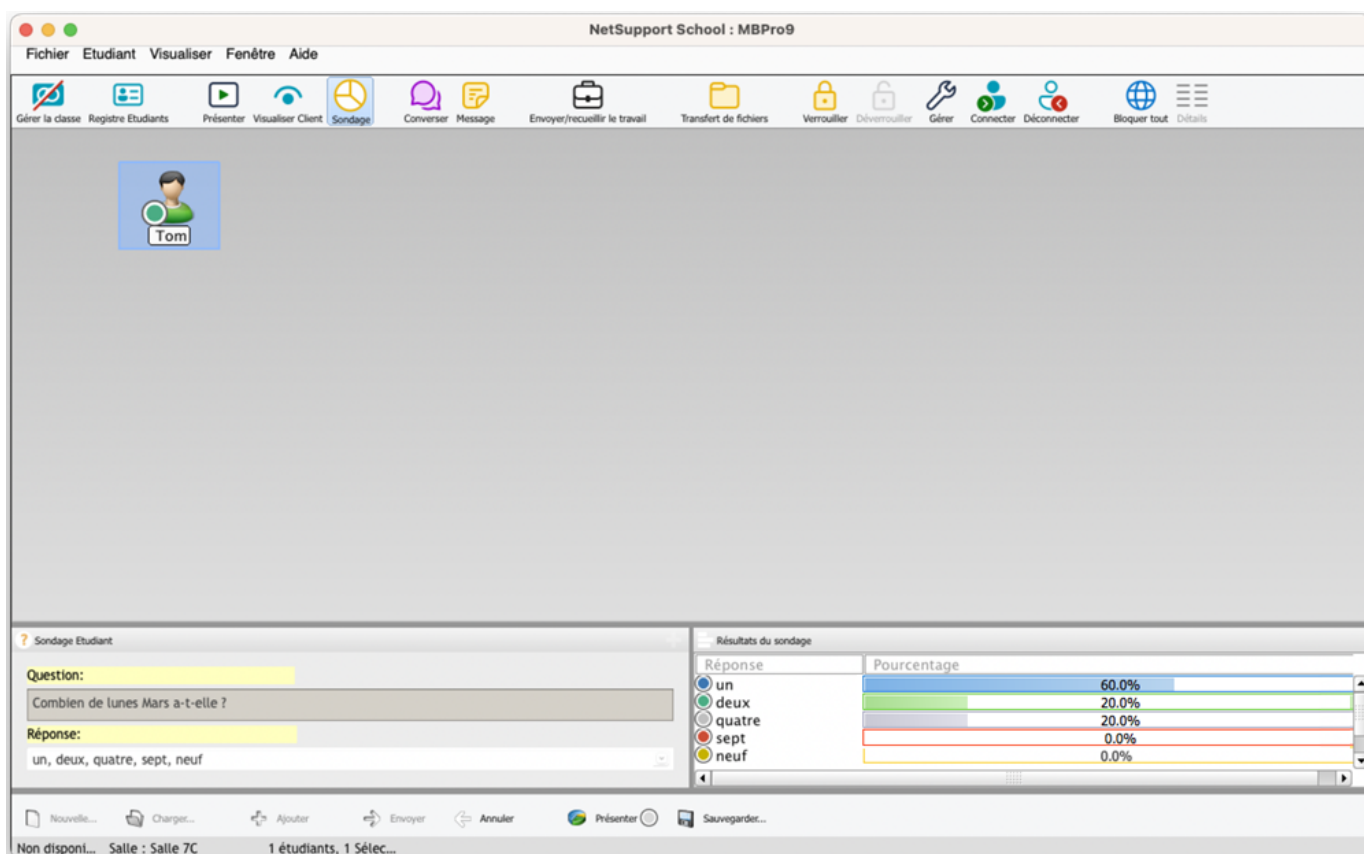
Ou

1. Cliquez sur le bouton **Présente** de la barre de menus.
2. Le dialogue Présentation suspendue apparaît.
3. Cliquez sur **Fin**.

Sondages Etudiant

L'outil Sondage Etudiant permet au Tuteur d'obtenir un feedback instantané auprès des Etudiants au cours ou à la fin de la session. Le Tuteur envoie une question aux Etudiants avec un choix de réponses prédéfinies. Les réponses des Etudiants sont rassemblées par le Tuteur, et les résultats sont affichés comme pourcentage total et par Etudiant individuel. Les résultats peuvent être présentés aux étudiants ; ces derniers doivent répondre avant de pouvoir afficher les résultats.

Remarque : Les sondages ne seront pas affichés sur les Etudiants Mac qui ne sont pas connectés.



La procédure de base pour l'envoi d'un sondage aux Etudiants est la suivante:

1. Cliquez sur {Etudiant}{Sondage} dans le menu déroulant de la fenêtre Contrôleur.
Ou
Sélectionnez **Sondage** dans la barre d'outils.
2. Sélectionner des Etudiants en vue d'effectuer un sondage. Il peut s'agir de tous les Etudiants de la visualisation de liste ou les Etudiants sélectionnés.
3. Entrez une question dans la case prévue à cet effet.

4. Sélectionnez les réponses/questions. Le choix peut se faire dans la liste déroulante ou vous pouvez entrer vos propres options, en utilisant une virgule pour les séparer. Il est possible de saisir un maximum de 6 choix.
 5. Pour envoyer le sondage, choisissez {Visualiser}{Envoyer} dans le menu déroulant de la fenêtre Contrôleur.
- Ou
- Cliquez sur l'icône **Envoyer** qui apparaît au bas du volet Sondage.
6. Un dialogue s'ouvre sur les machines Etudiants pour afficher la question et les réponses. Les Etudiants choisissent la réponse qui convient et envoient leur réponse.
 7. Alors que les Etudiants envoient leur réponse, le volet Résultats de sondage affiche le pourcentage de réponses pour chaque option. L'icône Client indique aussi la réponse de chaque Etudiant.
 8. Une fois le sondage terminé, supprimez-le de l'écran en cliquant sur {Visualiser}{Annuler sondage} dans le menu déroulant de la fenêtre Contrôleur.

Ou

Cliquez sur l'icône **Annuler** qui apparaît au bas du volet Enquête.

Remarque : Le sondage sera supprimée des machines, que l'Etudiant ait répondu ou non.

Présenter les résultats du sondage aux Etudiants

1. Cliquez sur {Visualiser}{Présenter les résultats aux Etudiants} dans le menu déroulant de la fenêtre Contrôleur.
- Ou
- Cliquez sur l'icône **Présenter** au bas de la fenêtre Contrôleur.
2. Les résultats s'affichent sur l'écran des Etudiants.

Remarque : Les résultats du sondage seront uniquement affichés si l'Etudiant a envoyé sa réponse.

Sauvegarder les résultats du sondage

Le sondage peut être sauvegardé dans un fichier .CSV.

1. Cliquez sur {Visualiser}{Sauvegarder les résultats} dans le menu déroulant de la fenêtre Contrôleur.
- Ou
- Cliquez sur l'icône **Sauvegarder** dans le volet du sondage.

Listes de sondage

Les sondages peuvent être réutilisées en les ajoutant à une liste. NetSupport School offre une liste par défaut, NetSupport School.sul, dans laquelle les questions et les réponses sont automatiquement enregistrées, mais vous pouvez créer des listes personnalisées pour classer divers types de question.

Créer une liste de sondages

1. Basculez sur la visualisation du sondage en sélectionnant l'icône Sondage dans la barre d'outils.
2. Cliquez sur {Visualiser}{Créer une nouvelle liste de sondages} dans le menu déroulant de la fenêtre Contrôleur.

Ou

Cliquez sur l'icône **Nouvell** au bas du volet Enquête.

3. Entrez un nom pour le fichier et cliquez sur Créer.
4. Les nouvelles sondages que vous saisissez seront ajoutées à la liste.

Charger une liste de sondages

1. Dans la visualisation d'enquêtes, cliquez sur {Visualiser}{Charger une liste de sondages existantes} dans le menu déroulant de la fenêtre Contrôleur.

Ou

Cliquez sur l'icône **Charger existante** qui apparaît au bas du volet Enquête.

2. Sélectionnez la liste requise et cliquez sur **Ouvrir**.

Utiliser les listes de sondages

Lorsque la liste de sondage est chargée, vous pouvez saisir des nouvelles questions ou utiliser et gérer des questions et des réponses précédemment enregistrées.

Ajouter une nouvelle question dans une liste de sondage

1. Dans le volet Sondage Etudiant, entrez la question et choisissez les réponses qui conviennent dans le menu déroulant ou ajoutez de nouvelles options si les réponses par défaut ne conviennent pas.
2. Envoyez le sondage aux Etudiants. Le sondage sera automatiquement enregistrée dans la liste courante.

Ou

Au lieu d'envoyer immédiatement le sondage, cliquez sur {Visualiser}{Ajouter un sondage à la liste} dans le menu déroulant de la fenêtre Contrôleur ou cliquez sur l'icône **Ajouter** au bas du volet pour enregistrer la question et les réponses qui seront utilisées à l'avenir.

Utiliser une sondage qui existe déjà

1. Dans le volet Sondage Etudiant, cliquez sur l'icône **Sélectionner/Ajouter une question**. (Croix verte). Le dialogue Sélectionner un sondage s'affiche.
2. Sélectionnez une question dans la liste et cliquez sur **OK**.
3. La question s'affiche dans le volet prête à être envoyée aux Etudiants.

Gérer les questions et les réponses

Tout en vous permettant de choisir une sondage qui existe déjà, le dialogue Sélectionner un sondage peut servir à ajouter des nouvelles questions/réponses et à modifier les réponses/questions si les exemples courants ne conviennent pas.

1. Si la liste Sondage ne comprend pas la question requise, entrez la nouvelle question ainsi que les réponses dans les cases prévues et cliquez sur **Ajouter**.

Ou

Pour modifier une question existante, sélectionnez-la dans la liste, modifiez la question et/ou les réponses et cliquez sur **Ajouter**.

Remarque : Si vous modifiez la question, elle sera ajoutée à l'original. Si vous modifiez uniquement les réponses, l'original sera écrasé.

2. Pour utiliser la question dans une sondage, sélectionnez-la dans la liste et cliquez sur **OK**.
3. La question s'affiche dans le volet Sondage prête à être envoyée aux Etudiants.

Remarque : Lorsque vous utilisez des réponses personnalisées dans une sondage, elles sont rattachées à cette question uniquement. Si vous voulez que les réponses soient accessibles pour les autres sondages, elles doivent être ajoutées à la liste déroulante par défaut. Cliquez sur **Gérer**, le dialogue Gérer les réponses apparaît, entrez les réponses requises et cliquez sur **Ajouter**.

Envoyer un message aux Etudiants

NetSupport School vous permet d'envoyer un message à un seul Client ou tous les Clients présents sur le Réseau.

Pour saisir et envoyer un nouveau message

1. Sélectionnez les étudiants à qui vous voulez envoyer le message.
2. Cliquez droit et choisissez {Message}.

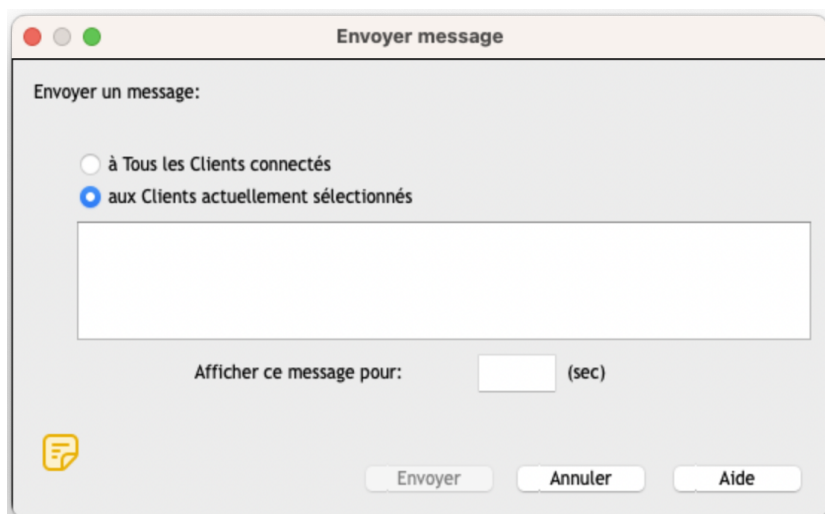
Ou

Cliquez sur {Etudiant}{Message} sur le menu déroulant du Contrôleur.

Ou

Cliquez sur l'icône **Message** de la barre d'outils du Contrôleur.

3. Le Dialogue Message apparaît.



Envoyez le message à l'ensemble des Clients connectés ou uniquement aux Clients sélectionnés. Entrez le message et décidez si vous souhaitez présenter le message sur le PC Client pendant une durée déterminée.

4. Cliquez sur **Envoyer**. Le message apparaît dans un dialogue sur les écrans Clients, et il reste affiché jusqu'à ce que l'utilisateur ferme le dialogue ou dès que la durée déterminée s'est écoulée.

Envoyer un message pendant la visualisation

1. Cliquez {Client}{Message} dans le menu déroulant de la Fenêtre de Visualisation.

Ou

Cliquez sur l'icône **Envoyer un message** de la barre d'outils.

2. La boîte de dialogue Envoyer Message apparaît.
3. Entrez le message et décidez si vous souhaitez présenter le message sur le PC Client pendant une durée déterminée.
4. Cliquez sur **Envoyer**.
5. Le message sera affiché sur l'écran Etudiant visualisé par le Tuteur et restera sur l'écran jusqu'à ce que l'Etudiant clique sur **OK** ou dès que la durée déterminée s'est écoulée.

Converser avec les Etudiants

NetSupport School vous permet de converser avec n'importe quel nombre d'Etudiants connectés de façon simultanée, par le biais de la fenêtre à défilement de texte.

Remarque : La fonction Converser ne fonctionne pas avec les Etudiants déconnectés.

Converser avec les Clients

1. Sélectionnez les Clients avec lesquels vous voulez converser dans la Visualisation de Liste. Si vous ne sélectionnez pas une icône Etudiant, tous les Clients connectés seront inclus.
2. Cliquez sur {Etudiant}{Converser} dans le menu déroulant de la fenêtre Contrôleur.

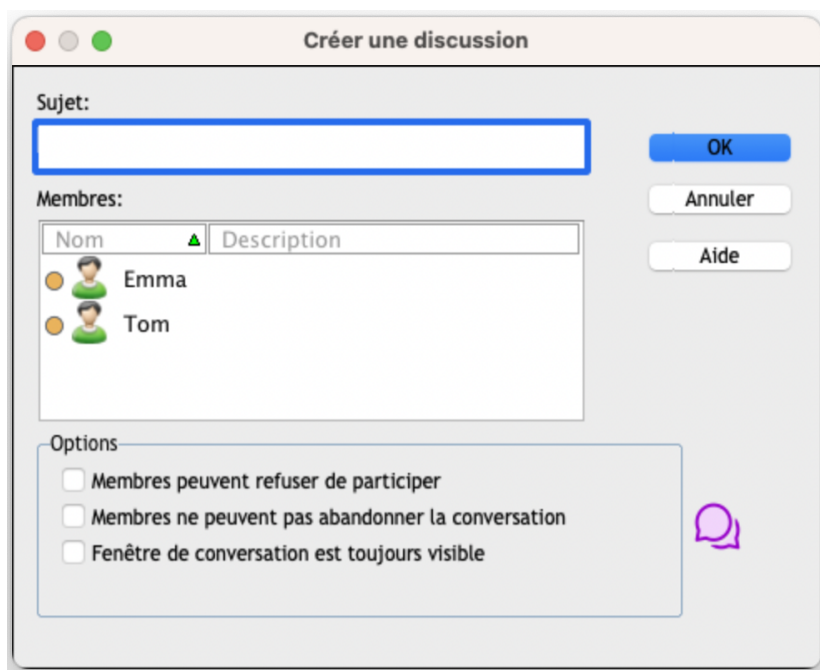
Ou,

Cliquez sur l'icône **Converser** de la barre d'outils du Contrôleur.

Ou,

Cliquez du bouton droit de la souris sur un Client et sélectionnez **Converser**.

3. Le dialogue Propriétés Conversation apparaît.



Confirmez la sélection des Etudiants qui doivent participer à la séance de conversation, et sélectionnez les propriétés que vous souhaitez appliquer. Cliquez sur **OK** pour démarrer la séance de conversation.

4. La fenêtre Conversation apparaît sur les postes de travail Clients et Contrôleur.

Remarque : Les étudiants peuvent aussi lancer une session de conversation. Cliquez sur l'icône NetSupport School de la barre du menu et sélectionnez **Converser**.

Converser avec un Client pendant une visualisation

1. Choisissez {Outils}-{Conversation} dans le menu déroulant de la fenêtre de visualisation.
2. La Fenêtre de Visualisation apparaît sur le poste de travail Contrôleur et Client

Pour terminer une conversation

1. Cliquez sur {Fermer} dans la fenêtre Conversation.

Capture Ecran

Grâce à la Capture d'écran, le tuteur peut prendre un instantané de l'écran courant de l'Etudiant pendant la visualisation et le sauvegarder dans un fichier. Le nom de machine, le nom de l'Etudiant, la date, l'heure et le nom de produit seront aussi enregistrés sur la Capture d'Ecran sauvegardée.

Capturer un écran Etudiant pendant la visualisation

1. Pendant la Visualisation un Etudiant choisit {Outils}{Capture Ecran} pour capturer le contenu de l'écran courant.

Ou

Cliquez sur l'icône **Capture** de la barre d'outils.

2. Un dialogue "Sauvegarder sous" apparaît.
3. Tapez un nom de fichier.
4. Choisissez l'un des trois formats, .BMP, .JPG, et .PNG.
5. Cliquez sur **Sauvegarder**.

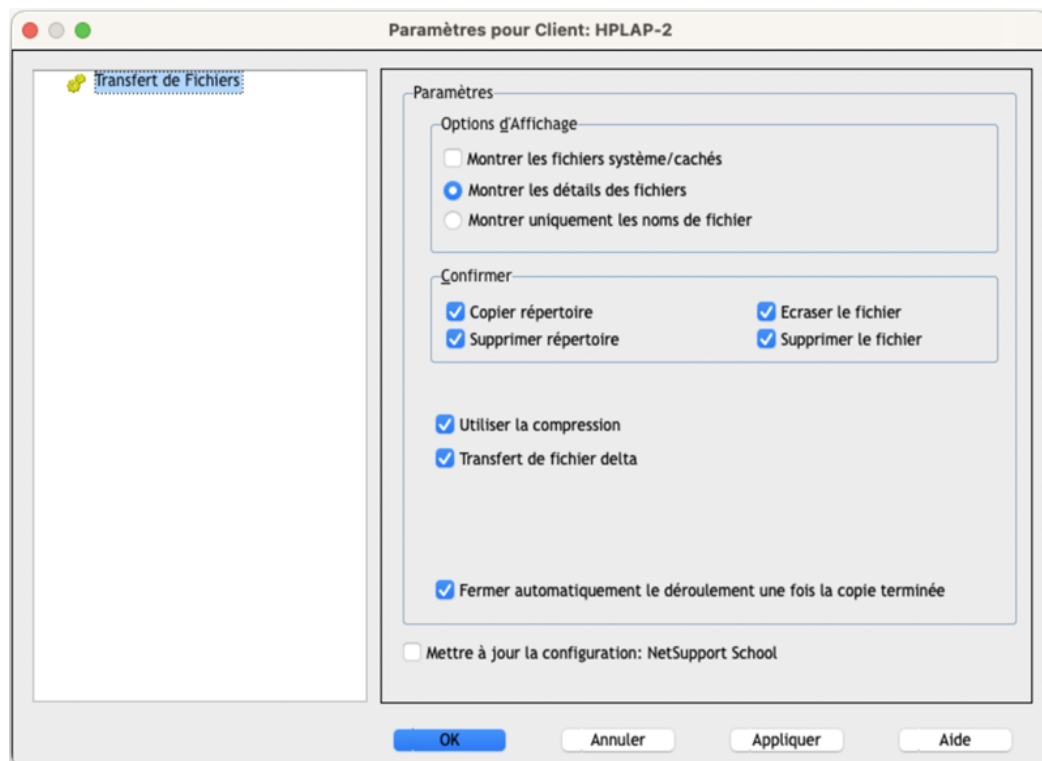
Transférer des fichiers

NetSupport School comprend une fonction sophistiquée pour le Transfert de Fichiers qui vous permet de Transférer des Fichiers dans les deux sens entre un Contrôleur et un Client.

Remarque : La fonctionnalité de transfert de fichiers se configure en sélectionnant {Visualiser} {Paramètres – Transfert de fichiers} dans le menu déroulant de la fenêtre de transfert de fichiers.

Paramètres des Fichiers de Transfert

Vous pouvez configurer les paramètres de Transfert de fichiers dans NetSupport School. Dans le menu déroulant de la fenêtre de transfert de fichiers, cliquez sur {Visualiser}{Paramètres – Transfert de fichiers} ou cliquez sur l'icône **Paramètres** dans la barre d'outil. Ici, vous pouvez modifier la manière dont les informations sont affichées, et configurer les caractéristiques de sécurité, comme la confirmation d'une opération destructive.



Options d'Affichage

Montrer les fichiers système/cachés : Cochez cette case pour afficher tous les fichiers avec des attributs système/cachés. Par défaut, cette option n'est pas sélectionnée.

Montrer les détails des fichiers : Sélectionnez cette option pour afficher des colonnes d'informations multiples pour chaque fichier de la liste. Ils indiquent la taille du fichier et la date de modification. Vous pouvez passer de cette présentation aux noms de fichier uniquement, en utilisant les boutons de style de liste dans l'Interface Utilisateur du Transfert de Fichiers.

Montrer uniquement les noms de fichiers : Sélectionnez cette option pour afficher uniquement les noms de fichiers dans les listes de fichiers. Ceci vous permet d'afficher davantage de fichiers, en comparaison avec l'option de détails de fichiers. Vous pouvez passer de cette présentation à l'état détaillé en utilisant les boutons de style de liste dans l'Interface Utilisateur de Transfert de Fichiers.

Confirmer : Lorsque vous effectuez des opérations qui pourraient être dangereuses, comme la suppression d'un répertoire ou d'un fichier, vous pouvez demander au Contrôleur d'afficher une boîte de dialogue de confirmation. Ceci empêche la perte accidentelle de données. Si vous connaissez bien l'Interface Utilisateur, vous pouvez désactiver ces options. Par défaut, tous les paramètres de confirmation sont activés.

- **Copier le répertoire :** Demande à l'utilisateur de confirmer la copie de la structure d'un répertoire.
- **Supprimer le répertoire :** Demande à l'utilisateur de confirmer la suppression de la structure d'un répertoire.
- **Ecraser le fichier :** Si sélectionné, affiche un dialogue de confirmation avant d'écraser un fichier existant. Cependant, en l'absence de sélection, le message de confirmation apparaît tout de même si des fichiers cachés/système sont sur le point d'être écrasés.
- **Supprimer un fichier :** Affiche un dialogue de confirmation avant de supprimer un ou plusieurs fichiers.

Utiliser la compression : Cochez cette case pour activer l'utilisation de la compression. Lorsque vous communiquez avec un Client, qu'il s'agisse d'un Transfert de fichiers, d'une Visualisation ou d'une session de Conversation, les données envoyées et reçues seront compressées. Cette option offre aussi une sécurité supplémentaire, car toutes les données seront cryptées.

Transfert de fichier delta : Le transfert de fichiers delta améliore les performances car les données non modifiées ne sont pas transférées. Si le fichier à transférer existe déjà dans le répertoire de destination, seules les parties modifiées du fichier seront mises à jour.

La fonction Transfert de fichier delta est activée par défaut.

Fermer automatiquement le déroulement une fois la copie terminée : Ferme automatiquement le dialogue du déroulement du transfert de fichier une fois l'opération terminée. Annulez la sélection de cette option si vous souhaitez voir les résultats de transfert de fichier.

Copier des fichiers et des répertoires depuis un Contrôleur sur un Client

Copier des fichiers et des répertoires

1. Sélectionnez le Client souhaité dans la Visualisation de Liste.
2. Cliquez sur l'icône **Transfert de fichiers** de la barre d'outils.

Ou,

Cliquez sur {Etudiant}{Transfert de fichier} dans le menu déroulant de la fenêtre Contrôleur.

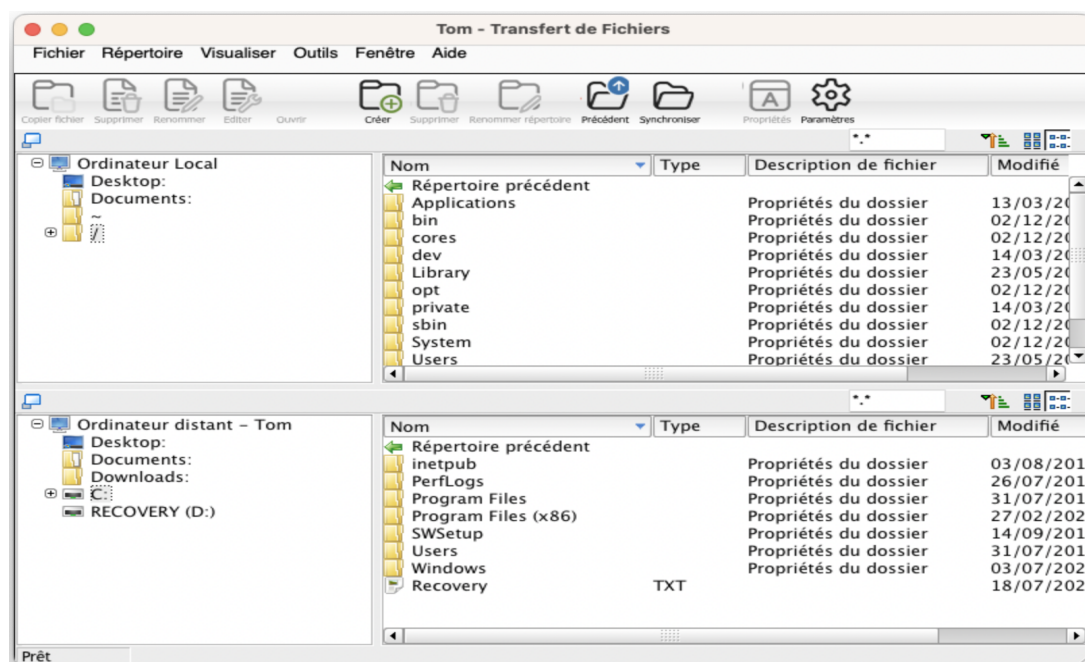
Ou,

Cliquez du bouton droit de la souris sur les icônes Clients sélectionnées et choisissez **Transfert de fichiers**.

Ou,

Si vous visualisez l'Etudiant, sélectionnez {Outils}{Transfert de fichier} dans le menu déroulant de la fenêtre Visualisation.

3. La Fenêtre Transfert de Fichiers de ce Client s'affiche.



4. A partir de l'arborescence du Client, sélectionnez le répertoire ou le lecteur de destination dans lequel les éléments seront copiés.
5. Dans la liste de visualisation du Contrôleur, sélectionnez le(s) élément(s) qui sera(ont) copié(s) sur le Client.
6. Cliquez sur le bouton **Copier un fichier** de la barre d'outils

7. Un dialogue de confirmation apparaît, cliquez sur **Oui**.
8. Un dialogue Progression de la copie de fichier apparaît pour vous indiquer l'état du déroulement. Vous pouvez choisir d'ignorer les messages d'erreur et d'écraser les invites jusqu'à ce que l'opération soit terminée.

Remarque : L'élément exigé peut être transféré de la fenêtre de Visualisation du Contrôleur pour être introduit dans le répertoire approprié de la fenêtre de Visualisation Client.

Copier des fichiers et des répertoires depuis un Client sur un Contrôleur

Copier des fichiers et des répertoires

1. Sélectionnez le Client souhaité dans la Visualisation de Liste.
2. Cliquez sur l'icône **Transfert de fichiers** de la barre d'outils.

Ou,

Cliquez sur {Etudiant}{Transfert de fichier} dans le menu déroulant de la fenêtre Contrôleur.

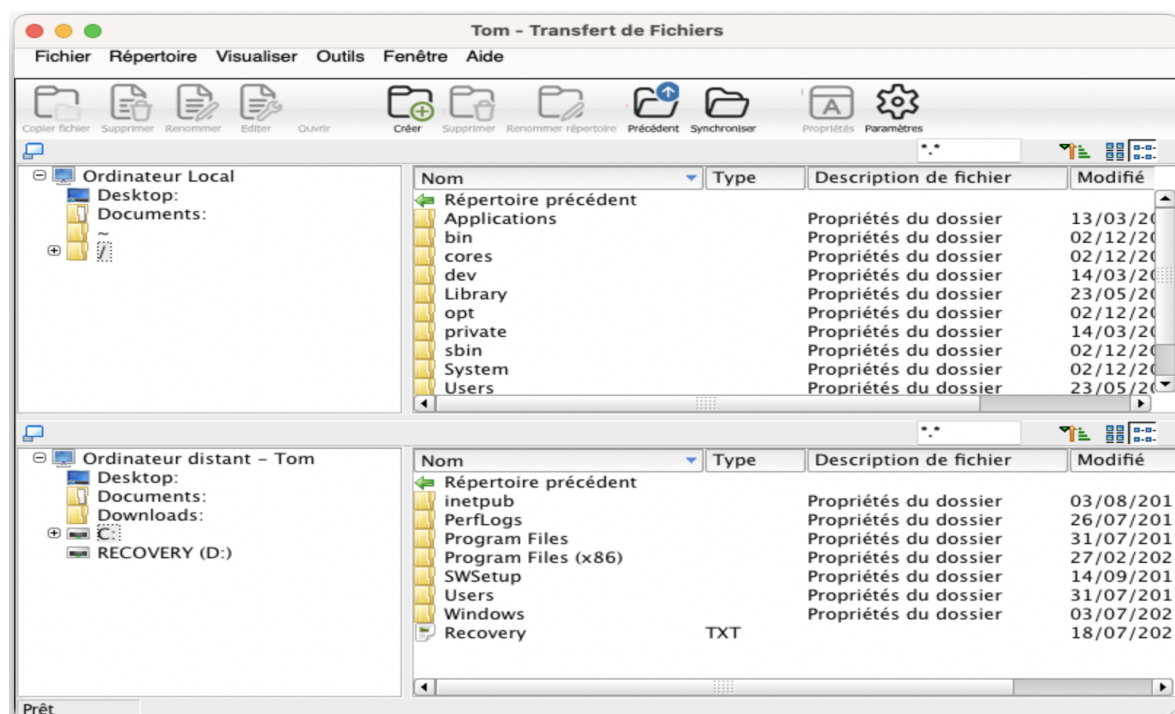
Ou,

Cliquez du bouton droit de la souris sur les icônes Clients sélectionnées et choisissez **Transfert de fichiers**.

Ou,

Si vous visualisez l'Etudiant, sélectionnez {Outils}{Transfert de fichier} dans le menu déroulant de la fenêtre Visualisation.

3. La Fenêtre Transfert de Fichiers de ce Client s'affiche.



4. A partir de l'arborescence du Contrôleur, sélectionnez le répertoire ou le lecteur de destination dans lequel les éléments seront copiés.
5. Dans la liste de visualisation du Client, sélectionnez le(s) élément(s) qui sera(ont) copié(s) sur le Contrôleur.

6. Cliquez sur le bouton Copier un fichier de la barre d'outils.
7. Un dialogue de confirmation apparaît, cliquez sur **Oui**.
8. Un dialogue Progression de la copie de fichier apparaît pour vous indiquer l'état du déroulement. Vous pouvez choisir d'ignorer les messages d'erreur et d'écraser les invites jusqu'à ce que l'opération soit terminée.

Remarque : L'élément exigé peut être transféré de la fenêtre de Visualisation du Client pour être introduit dans le répertoire approprié de la fenêtre de Visualisation du Contrôleur.

Transférer des fichiers entre Clients

La fonction Transfert de Fichiers de NetSupport School permet de copier des fichiers et répertoires entre deux Clients. A cet effet, connectez-vous à chaque Client et affichez la Fenêtre Transfert de Fichiers pour chacun d'entre eux.

Disposez les Fenêtres de Transfert de Fichiers de façon à pouvoir les observer toutes les deux, et faites glisser simplement les fichiers/répertoires d'un Client à l'autre.

Il est possible de voir un plus grand nombre de fichiers et de répertoires Client en déplaçant la barre de dimensionnement horizontal ou en cliquant sur le bouton maximiser situé au-dessus de l'arborescence du Client.

Supprimer des fichiers et des répertoires

Vous pouvez supprimer des fichiers et des répertoires sur une machine Client ou Contrôleur en utilisant la Fenêtre de Transfert de Fichiers.

Supprimer un fichier

1. Sélectionnez le fichier que vous voulez supprimer.
2. Cliquez sur le bouton **Supprimer** de la barre d'outils.
3. Un dialogue de confirmation apparaît ; cliquez sur **Oui**.

Supprimer un répertoire

1. Sélectionnez le répertoire que vous voulez supprimer.
2. Cliquez sur le bouton **Supprimer** de la barre d'outils.
3. Le dialogue Supprimer Répertoire apparaît.
4. Sélectionnez la case Inclure le contenu.
5. Cliquez sur **Oui**.

Remarque : Il est impossible de supprimer plusieurs répertoires en une seule opération. Si vous avez sélectionné plusieurs répertoires dans la Visualisation de Liste au moment de la suppression, seul le dernier répertoire sélectionné sera supprimé.

Envoyer et recueillir le travail

La fonction Envoyer / Recueillir du travail vous permet d'envoyer un ou plusieurs documents à un ou plusieurs postes de travail Client. Vous pouvez ensuite recueillir les réponses des Etudiants sur votre poste de travail.

Envoyer du travail

Il existe deux méthodes pour envoyer les fichiers de travail préparés à l'avance aux postes de travail Etudiants :

- **Envoi rapide** est utile pour les opérations qui exigent d'envoyer le travail aux Etudiants connectés ou à un groupe défini d'Etudiants.
- **Envoi avancé** vous permet d'enregistrer les propriétés d'une opération qui est réalisée régulièrement.

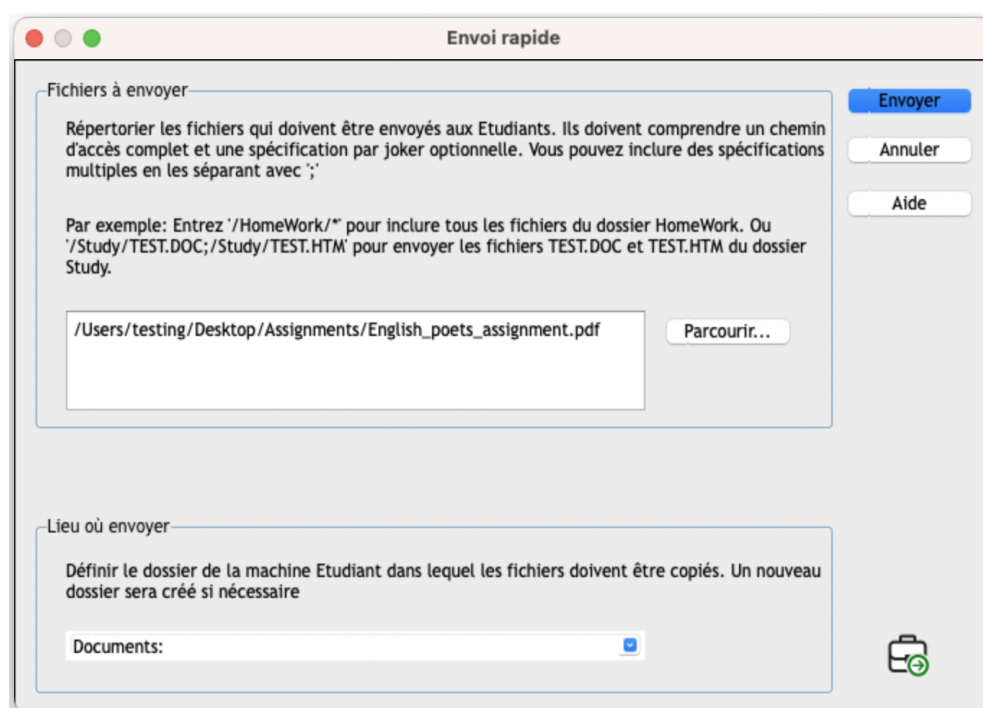
Envoyer du travail avec Envoi rapide

1. Cliquez sur {Fichier}{Envoyer/Recueillir le travail – Envoi rapide} dans le menu déroulant de la fenêtre Contrôleur.

Ou

Cliquez sur l'icône **Envoyer/Recueillir le travail** dans la barre d'outils du Contrôleur et cliquez sur **Envoi rapide**.

2. Le dialogue Envoi rapide apparaît.



3. Répertoriez le(s) fichier(s) à envoyer aux Etudiants. Vous devez définir le chemin d'accès complet et vous pouvez utiliser des caractères génériques en option. Vous pouvez intégrer des spécifications multiples en les séparant avec une `;`

Ou,

Cliquez sur le bouton **Parcourir** pour retrouver le(s) fichier(s).

4. Indiquez le dossier du poste de travail de l'Etudiant dans lequel vous voulez copier les fichiers. Un nouveau dossier sera créé le cas échéant.
5. Cliquez sur **Envoyer**.
6. Le résultat de l'opération s'affiche pour que vous puissiez vérifier que l'envoi a été réussi.

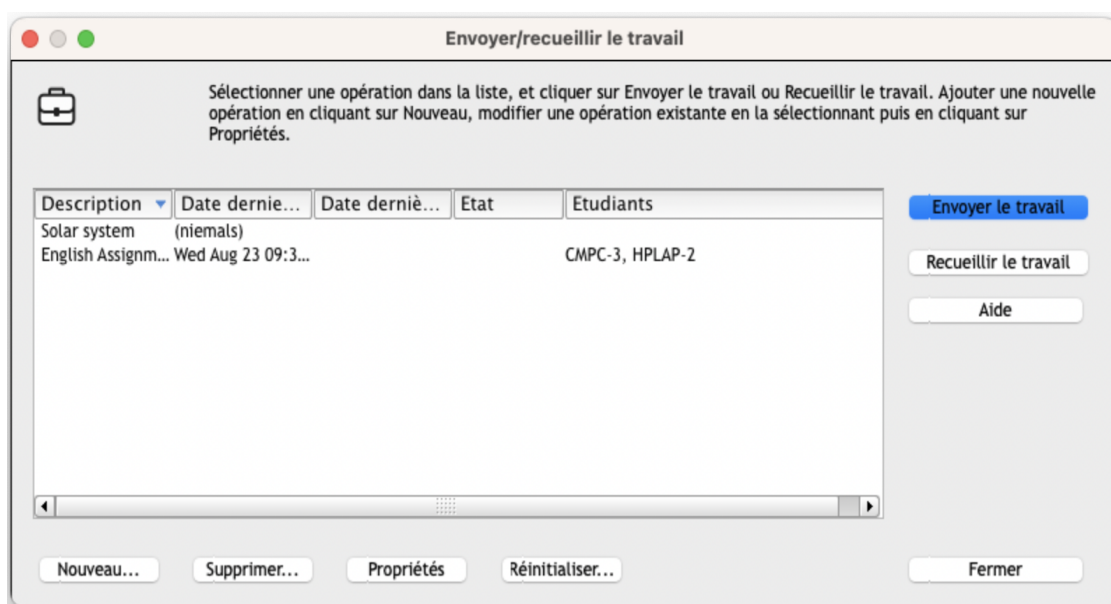
Envoyer du travail avec Envoi avancé

1. Cliquez sur {Etudiant}{Envoyer/Recueillir le travail - Avancé} dans la barre de menus déroulants de la fenêtre Contrôleur.

Ou,

Cliquez sur l'icône **Envoyer/Recueillir le travail** dans la barre d'outils du Contrôleur et cliquez sur **Avancé**.

2. L'Assistant Envoyer/Recueillir le travail s'ouvre.



3. Sélectionnez une opération et cliquez Envoyer le travail. Le dialogue Sélectionner des Etudiants apparaît.

Ou,

Ajoutez une nouvelle opération en cliquant sur **Nouveau** et en vous laissant guider par l'assistant.

Recueillir le travail

Il existe deux méthodes pour l'extraction des fichiers de travail auprès des postes de travail Etudiants :

- L'option **Collecte rapide** se souvient du (des) dernier(s) fichier(s) envoyé(s) avec Envoi rapide et offre une méthode facile et rapide de recueil du travail à la fin d'une séance.
- **Récupération avancée** vous permet de sélectionner le(s) fichier(s) qui doivent être récupérés dans une liste d'opérations d'Envoi et de Récupération prédéfinie, et elle offre une plus grande flexibilité.

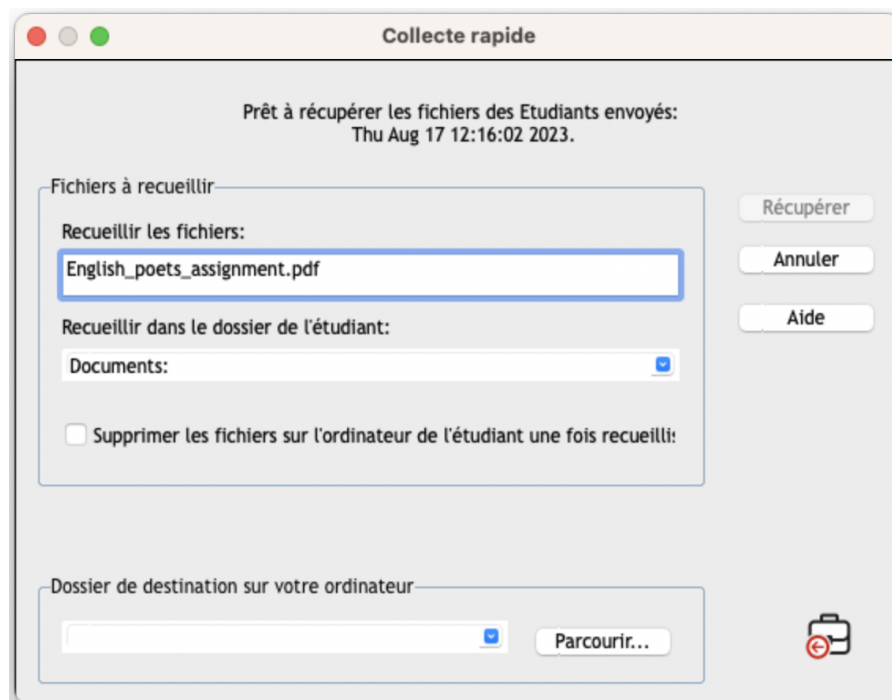
Recueillir le travail avec Collecte rapide

1. Cliquez sur {Fichier}{Envoyer/Recueillir le travail – Collecte rapide} dans le menu déroulant de la fenêtre Contrôleur.

Ou

Cliquez sur l'icône **Envoyer/Recueillir le travail** dans la barre d'outils du Contrôleur et sélectionnez **Collecte rapide**.

2. Le dialogue Collecte rapide apparaît.

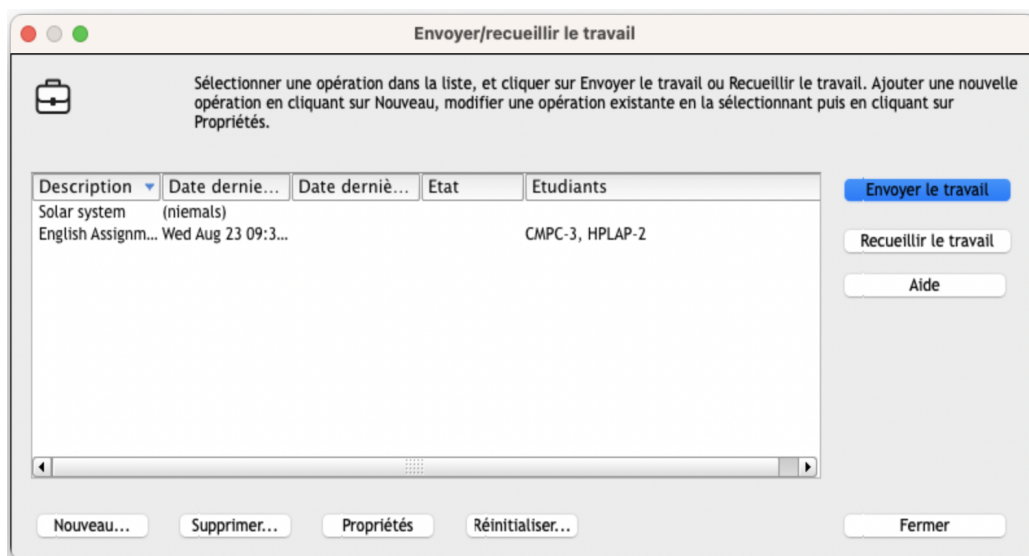


3. Indiquez le nom du (des) fichier(s) que vous souhaitez récupérer; par exemple *.* ou Test1.TXT;Test2.TXT
4. Déterminez le répertoire dans lequel le(s) fichier(s) est placé, par exemple /TEMP, et indiquez si vous voulez supprimer le fichier du poste de travail Etudiant après l'avoir récupéré.

- Indiquez le dossier du poste de travail Contrôleur qui recevra le(s) fichier(s), par exemple : / TEMP.
- Cliquez sur **Recueillir**.
- Le résultat de l'opération s'affiche pour que vous puissiez en vérifier le bon déroulement.

Recueillir du travail avec Collecte avancée

- Cliquez sur {Etudiant}{Envoyer/Recueillir le travail - Avancé} dans le menu déroulant de la fenêtre Contrôleur.
Ou
Cliquez sur la flèche du menu déroulant **Envoyer/Recueillir le travail** dans la barre d'outils du Contrôleur et sélectionnez Avancé.
- L'Assistant Envoyer/Recueillir le travail s'ouvre.



- Sélectionnez une opération dans la liste et cliquez sur **Recueillir le travail**.
- Le dialogue Sélectionner Etudiants apparaît. Sélectionnez les Etudiants dont vous souhaitez récupérer les fichiers.
- Cliquez sur **OK**.
- Le résultat de l'opération s'affiche pour que vous puissiez en vérifier le bon déroulement.

Modifier les propriétés d'une opération

Modifier les propriétés d'une opération

1. Cliquez sur {Fichier}{Envoyer/Recueillir le travail - Avancé} dans le menu déroulant de la fenêtre Contrôleur.

Ou

Cliquez sur l'icône **Envoyer/recueillir le travail** dans la barre d'outils du Contrôleur et cliquez sur **Avancé**.
2. L'Assistant Envoyer/Recueillir le travail s'ouvre.
3. Sélectionnez une opération dans la liste et cliquez sur **Propriétés**.
4. Le dialogue Propriétés s'affiche.
5. Apportez les changements nécessaires.

Détails du contact

N'hésitez pas à nous faire part de vos idées concernant la conception, l'installation, la configuration et le fonctionnement de NetSupport School.

UK & International

www.netsupportsoftware.com

Assistance technique : support@netsupportsoftware.com

Ventes : sales@netsupportsoftware.com

North America

www.netsupport-inc.com

Assistance technique : support@netsupportsoftware.com

Ventes : sales@netsupport-inc.com

Canada

www.netsupport-canada.com

Assistance technique : support@netsupportsoftware.com

Ventes : sales@netsupport-canada.com

Germany, Austria and Switzerland

www.netsupportsoftware.de

Assistance technique : support@netsupportsoftware.de

Ventes : sales@netsupportsoftware.de